

T.C
BAFRA KAYMAKAMLIđI
KIZILIRMAK İLKOKULU MÜDÜRLÜđÜ



2024-2028 STRATEJİK PLANI

İSTİKLAL MARŞI

Korkma, sönmez bu şafaklarda yüzen al sancak;
Sönmeden yurdumun üstünde tüten en son ocak.
O benim milletimin yıldızıdır, parlayacak;
O benimdir, o benim milletimindir ancak.

Çatma, kurban olayım, çehreni ey nazlı hilal!
Kahrânım rıkmâ bir gül! Ne bu şiddet, bu celal?
Sana olmaz dökülen kanlarımız sonra helâl...
Hakkıdır Hakk'a tapan milletimin istiklal!

Ben ezelden beridir hür yaşadım, hür yaşarım.
Hangi çılgın bana zincir vuracakmış? Şaşarım!
Kükremiş sel gibiyim, bendimi çiğner, aşarım.
Yırtarım dağları, enginlere sığmam, taşarım.

Garbın afakını sarmışsa çelik zırhlı duvar,
Benim iman dolu göğsüm gibi serhaddim var.
Ulusun, korkma! Nasıl böyle bir imanı boğar,
"Medeniyet" dediğin tek dişi kalmış canavar?

Arkadaş! Yurduma alçakları uğratma sakın.
Siper et gövdeni, dursun bu hayasızca akın.
Doğacaktır sana va'dettiği günler Hakk'ın...
Kim bilir, belki yarın, belki yarından da yakın.

Bastığın yerleri "toprak!" diyerek geçme, tanı:
Düşün altındaki binlerce kefensiz yatanı.
Sen şehit oğlusun, incitme, yazıktır atanı:
Verme, dünyaları alsan da, bu cennet vatanı.

Kim bu cennet vatanın uğruna olmaz ki feda?
Şüheda fışkıracak toprağı sıksan, şüheda!
Canı, canını bütün varını alsın da Hüda,
Etiyesin tek vatanından beni dünyada cüda.

Ruhumun senden, İlahi, şudur ancak emeli:
Değmesin mabedimin göğsüne namahrem eli.
Bu ezanlar ezanlar-ki şahadetleri dinin temeli,
Ebedi yurdumun üstünde benim inlemeli.

O zaman vücd ile bin secde eder-varsa-taşım,
Her yerihandan, İlahi, boşanıp kanlı yaşım,
Fışkırır ruh-u mücerred gibi yerden na'şim;
O zaman yükselerek arşa değer belki başım.

Duldarın esni de şafaklar gibi ey şanlı hilal!
Olsun artık dökülen kanlarımın hepsi helal!
Ebediyen sana yok, ırkıma yok izmihâl:
Hakkıdır, hür yaşamış bayrağımın hürriyet:
Hakkıdır, Hakk'a tapan, milletimin istiklal!

Nehmet AKI ERSOY



*Öğretmenler;
Yeni Nesil Sizin
Eseriniz Olacaktır.*

K. Atatürk

GENÇLİĞE HİTABE

Ey Türk gençliği! Birinci vazifen, Türk istikbalini, Türk cumhuriyetini, İlelebet, muhafaza ve müdafaa etmektir.

Mevcutiyetinin ve istikbalinin yegane temeli budur. Bu temel, senin, en kıymetli hazinendir. İstikbalde dahi, seni, bu hazineden, mahrum etmek isteyenler, dahili ve harici, bedhahların olacaktır. Bir gün, istiklal ve cumhuriyeti müdafaa mecburiyetine düşersen, vazifeye atılmak için, içinde bulunacağın vaziyetin imkanı ve şeraitini düşünmeyeceksin! Bu imkan ve şerait, çok namussait bir mahiyette hazırlanabilir. İstiklal ve cumhuriyetine kasıtlı olarak düşmanlar, bütün dünyada emsali görülmemiş bir galibiyetin müessesili olabilirler. Cebren ve hile ile aziz vatanını, bütün kalelerini zaft edilmiş, bütün tersanelerine girilmiş, bütün orduyun dağılmış ve memleketin her köşesi bittüli işgal edilmiş olabilir. Bütün bu şeraitten daha elim ve daha vahim olmak üzere, memleketin dahilinde, iktidara sahip olanlar gaffet ve dâlelet ve hatta hiyanet içinde bulunabilirler. Hatta bu iktidar sahipleri şahsi menfaatlerini, müstevkin siyasi emelleriyle tevhit edebilirler. Millet, fakr u zaruret içinde harap ve bîtap düşmüş olabilir.

Ey Türk istikbalinin evladı! İşte, bu ahval ve şerait içinde dahi, vazifen, Türk istiklal ve cumhuriyetini kurtarmaktır! Muhtaç olduğun kudret, damarlarındaki asil kanda, mevcuttur!

K. Atatürk

OKUL /Kurum Bilgileri

İli: Samsun		İlçesi: Bafra	
Adres:	Gazipaşa Mah.Şehit Üst Çavuş Tolga Pehlivan Sok.No:16 Bafra	Coğrafi Konum (link)	https://www.kisa.link/LxNA
Telefon Numarası:	0362 543 12 74	Faks Numarası:	
e- Posta Adresi:	728869@meb.k12.tr	Web sayfası adresi:	bafrakizilirmakio.meb.k12.tr
Kurum Kodu:	728869	Öğretim Şekli:	(Tam Gün)



DAVUT ÖZTÜRK
OKUL MÜDÜRÜ

SUNUŞ

Çok hızlı gelişen, değişen teknolojilerle bilginin değişim süreci de hızla değişmiş; başarı için sistemli ve planlı bir çalışmayı kaçınılmaz kılmıştır. Sürekli değişen ve gelişen ortamlarda çağın gerekleri ile uyumlu bir eğitim öğretim anlayışını sistematik bir şekilde devam ettirebilmemiz, belirlediğimiz stratejileri en etkin şekilde uygulayabilmemiz ile mümkün olacaktır. Başarılı olmak da iyi bir planlama ve bu planın etkin bir şekilde uygulanmasına bağlıdır. Bilginin en önemli değer olduğu günümüz dünyasında sürekli yeni bilgiler üretmek, üretilen bilginin yayılımını sağlamak, öğrencileri yaşama hazırlamak, okulları bu gelişmelere hazır bulundurmaya zorundayız.

Kapsamlı ve özgün bir çalışmanın sonucu hazırlanan Stratejik Plan okulumuzun çağa uyumu ve gelişimi açısından tespit edilen ve ulaşılması gereken hedeflerin yönünü doğrultusunu ve tercihlerini kapsamaktadır. Katılımcı bir anlayış ile oluşturulan Stratejik Plânın, okulumuzun eğitim yapısının daha da güçlendirilmesinde bir rehber olarak kullanılması amaçlanmaktadır.

Bu sebeptendir ki, okulun günün şartlarına göre yeniden tanımlanması, yeni rol ve sorumluluklar yüklenmesi kaçınılmazdır.

Tüm bunların yanı sıra okuldan, var olan kültürü ve geçmiş mirası genç kuşaklara aktarması, aynı anda genç kuşakları hayata hazırlaması beklenmektedir.

Bu değişim süreci aşamaları gerçekleştirilirken artık geleneksel okul modeli yeterli olmamaktadır. Yapılan çalışmaların tam bir katılım ile gerçekleştirilmesi gerekmektedir. Bu katılım okulla ilgisi olan her grubu kapsamalıdır.

Sürekli değişen dünya şartlarında bilgi toplumunun insanını yetiştirmeyi amaç edinen Kızılırmak İlkokulu olarak bu sorumluluğumuzun farkındayız. Bu nedenle eğitim alanındaki yeni yaklaşımları takip ediyor, "Geleceğimizin teminatı olan öğrencilerimize daha iyi bir eğitim imkânı nasıl sağlarız?" sorusunu sürekli kendimize soruyoruz.

Bu stratejik planı hazırlarken Kızılırmak İlkokulu olarak geleceğimizi öğrencilerimizle birlikte yeniden oluşturmanın heyecanını ve umudunu yaşıyoruz.

Davut ÖZTÜRK
Okul Müdürü

İÇİNDEKİLER

İçindekiler bölümü hazırlanırken ve planın sayfa tasarımı yapılırken aşağıda verilen sıralama dikkate alınmalıdır.

1. GİRİŞ VE STRATEJİK PLANIN HAZIRLIK SÜRECİ	8
1.1. Strateji Geliştirme Kurulu ve Stratejik Plan Ekibi.....	8
1.2. Planlama Süreci.....	9
2. DURUM ANALİZİ	10
2.1. Kurumsal Tarihçe.....	11
2.2. Uygulanmakta Olan Planın Değerlendirilmesi.....	12
2.3. Mevzuat Analizi.....	15
2.4. Üst Politika Belgelerinin Analizi.....	17
2.5. Faaliyet Alanları ile Ürün ve Hizmetlerin Belirlenmesi.....	18
2.6. Paydaş Analizi.....	19
2.7. Kuruluş İçi Analiz.....	21
2.7.1. Teşkilat Yapısı.....	21
2.7.2. İnsan Kaynakları.....	23
2.7.3. Teknolojik Düzey.....	27
2.7.4. Mali Kaynaklar.....	28
2.7.5. İstatistik Veriler.....	29
2.8. Dış Çevre Analizi (Politik, Ekonomik, Sosyal, Teknolojik, Yasal ve Çevresel Çevre Analizi -PESTLE)	32
2.9. Güçlü ve Zayıf Yönler ile Fırsatlar ve Tehditler (GZFT) Analizi.....	32
2.10. Tespit ve İhtiyaçların Belirlenmesi.....	36
3. GELECEĞE BAKIŞ	37
3.1. Misyon.....	37
3.2. Vizyon.....	37
3.3. Temel Değerler.....	38
4. AMAÇ, HEDEF VE STRATEJİLERİN BELİRLENMESİ	39
4.1. Amaçlar.....	39
4.2. Hedefler.....	39
4.3. Performans Göstergeleri.....	40
4.4. Stratejilerin Belirlenmesi.....	53
4.5. Maliyetlendirme.....	53
5. İZLEME VE DEĞERLENDİRME	55
6. Tablo/Şekil/Grafikler/Ekler	56

1. GİRİŞ VE STRATEJİK PLANIN HAZIRLIK SÜRECİ

Okulumuzun 2024-2028 dönemlerini kapsayan stratejik plan hazırlık aşaması, üst kurul ve stratejik plan ekibinin oluşturulması ile başlamıştır. Ekip üyeleri bir araya gelerek çalışma takvimini oluşturulmuş, görev dağılımı yapılmıştır. Okulun 2024-2028 Stratejik Planda yer alan amaçlar, hedefler, göstergeler ve faaliyetler incelenmiş ve değerlendirilmiştir. Eğitim Vizyonu 2023, mevzuat, üst politika belgeleri, paydaş, PESTLE, GZFT ve kuruluş içi analizlerinden elde edilen veriler ışığında eğitim ve öğretim sistemine ilişkin sorun ve gelişim alanları ile eğitime ilişkin öneriler tespit edilmiştir.

Planlama sürecine aktif katılımını sağlamak üzere paydaş anketi, toplantı ve görüşmeler yapılmıştır. Geleceğe yönelim bölümüne geçilerek okulumuzun amaç, hedef, gösterge ve eylemleri belirlenmiştir. Çalışmaları yürüten ekip ve kurul bilgileri alta verilmiştir.

1.1. Strateji Geliştirme Kurulu ve Stratejik Plan Ekibi

Strateji Geliştirme Kurulu: Okul müdürünün başkanlığında, bir okul müdür yardımcısı, bir öğretmen ve okul/aile birliği başkanı ile bir yönetim kurulu üyesi olmak üzere 5 kişiden oluşan üst kurul kurulur.

Stratejik Plan Ekibi: Okul müdürü tarafından görevlendirilen ve üst kurul üyesi olmayan müdür yardımcısı başkanlığında, belirlenen öğretmenler ve gönüllü velilerden oluşur.

Tablo 1. Strateji Geliştirme Kurulu ve Stratejik Plan Ekibi Tablosu

Strateji Geliştirme Kurulu Bilgileri		Stratejik Plan Ekibi Bilgileri	
Adı Soyadı	Ünvanı	Adı Soyadı	Ünvanı
Davut ÖZTÜRK	Müdür	Celal KOÇ	Müdür Yardımcısı
Süleyman TAŞHAN	Müdür Yardımcısı	Bahar Çiçek Küçük	İngilizce Öğretmeni
Elif İMAMOĞLU	Rehber Öğretmeni	Kani ATASEVEN	Sınıf Öğretmeni
Meryem Sarıgül	Okul Aile Birliği Başkanı	Sacit Balcı	Sınıf Öğretmeni
Derya KOPARAN	Okul Aile Birliği Yönetim Kurulu Üye	Mine Tunçer	Sınıf Öğretmeni
Nesime Ateş	Sınıf Öğretmeni	Yasemin Tören	Veli

1.2. Planlama Süreci:

5018 Sayılı Kamu Mali Yönetimi ve Kontrol Kanunu ile kamu kaynaklarının daha etkili ve verimli bir şekilde kullanılması, hesap verebilir ve saydam bir yönetim anlayışının oluşması hedeflenmektedir.

Okulumuzun 2024-2028 dönemlerini kapsayan stratejik plan hazırlık aşaması, üst kurul ve stratejik plan ekibinin oluşturulması ile başlamıştır. Ekip üyeleri bir araya gelerek çalışma takvimini oluşturulmuş, görev dağılımı yapılmıştır. Okulun 2024-2028 Stratejik Planda yer alan amaçlar, hedefler, göstergeler ve faaliyetler incelenmiş ve değerlendirilmiştir. Eğitim Vizyonu 2023, mevzuat, üst politika belgeleri, paydaş, PESTLE, GZFT ve kuruluş içi analizlerinden elde edilen veriler ışığında eğitim ve öğretim sistemine ilişkin sorun ve gelişim alanları ile eğitime ilişkin öneriler tespit edilmiştir.

Planlama sürecine aktif katılımını sağlamak üzere paydaş anketi, toplantı ve görüşmeler yapılmıştır. Geleceğe yönelim bölümüne geçilerek okulumuzun amaç, hedef, gösterge ve eylemleri belirlenmiştir. Çalışmaları yürüten ekip ve kurul bilgileri altta verilmiştir.

2. DURUM ANALİZİ

Durum analizi bölümünde okulumuzun mevcut durumu ortaya konularak neredeyiz sorusuna yanıt bulunmaya çalışılmıştır.

Bu kapsamda okulumuzun kısa tanıtımı, okul künyesi ve temel istatistikleri, paydaş analizi ve görüşleri ile okulumuzun Güçlü Zayıf Fırsat ve Tehditlerinin (GZFT) ele alındığı analize yer verilmiştir.



2.1.Kurumsal Tarihçe

1925 Yılı Mübadelesi öncesi Rum Kilisesi ve Eğitim Kompleksi Olan Kurumumuz Yerleşkesi, 1926 yılından günümüze bünyesinde Anaokulu-İlköğretim ve Anadolu Lisesi Olan Eğitim Kompleksine dönüşmüştür.

Okulumuz 1905 yılı yapımı binada 1926 yılında Kızılırmak İlkokulu olarak eğitim öğretime başlamış, 2002 yılına kadar halen İlçe Milli Eğitimin hizmet verdiği binada eğitime devam etmiştir. Çalışmakta olduğumuz binaya 31.03.2003 tarihinden itibaren taşınmış, Bakanlık Yatırımı olan 930 öğrencilik Mimar Sinan Ün.İlköğretim Okulu Tip Projesi olan mevcut binasında normal (tekli) Eğitim Uygulaması yapan bir ilkokul olarak hizmet vermektedir.

Okulumuz bünyesinde 39 derslik, 1 müdür odası, 2 müdür yardımcısı odası, 1 öğretmenler odası, 2 rehber öğretmen odası,1 memur odası, 3 anasınıfı, 1 kantin, 1 arşiv, 1 sığınak (çok amaçlı salon), 1 su deposu, 1 kalorifer dairesi, 1 hizmetli odası, 1 araç gereç odası, 1 elektrik şebeke odası, tuvaletler ve bahçede 1 nöbetçi kulübesi mevcuttur.

Açılışından günümüze kadar vermiş olduğu eğitim ve öğretim ile Başta Ülkemize olmak üzere, tüm insanlığa faydalı olan kişiler yetiştirme onurunu taşımaktadır. Okulumuzun onur listesinde önemli yer alan şahsiyetlerden bazıları:

- 1- **Metin BOSTANCIOĞLU** - Eski Milli Eğitim Bakanı
- 2- **Kemal AKKAYA** -Eski Devlet Bakanı
- 3- **Özcan TEKİNER** -Eski Milli Eğitim Bakanlığı Müsteşar Yardımcısı

Çok sayıda değişik makamlarda bürokrat, eğitimci, tüccar gibi onurlu ve başarılı şahıslar yetiştirmiştir.

Başta yukarıdaki mezunlarımız olmak üzere, çok sayıda mezunumuzla yaptığımız özel buluşma etkinlikleriyle kurumumuzun gelişim ve yenileşmesine önemli miktarda maddi ve manevi katkılar kazandırılmıştır.

2.2 . Uygulanmakta Olan Stratejik Planın Değerlendirilmesi

TEMA I: EĞİTİM VE ÖĞRETİME ERİŞİM

- Kayıt bölgemizde yer alan çocukların okullaşma oranlarını artıran, İlkokul birinci sınıf öğrencilerinden en az bir yıl okul öncesi eğitim almış olanların oranı 2019 yılında %75 iken 2023 yılında %100 hedefine ulaşılmıştır.
- Okula yeni başlayan öğrencilerden oryantasyon eğitimine katılanların oranı %95 hedefe ulaşılmıştır
- Bir eğitim ve öğretim döneminde 20 gün ve üzeri devamsızlık yapan öğrenci oranı hedefimiz %1 iken, gerçekleştirilemeyip % 2 olarak sonuçlanmıştır
- Okulun özel eğitime ihtiyaç duyan bireylerin kullanımına uygunluğu (0) olarak gerçekleşmiştir.
- Hayat boyu öğrenme kapsamında halk eğitim tarafından açılan kurslara devam oranı % 100 hedefine ulaşılmıştır
- Hayat boyu öğrenme kapsamında halk eğitim tarafından açılan kurslara katılan kişi sayısı hedefimiz doğrultusunda 2019 yılında 72 olan sayımız 2023 yılında 83 kişi olarak gerçekleşmiştir
- Okulumuz kantininde yasalara ve yönetmeliklere uygun yiyecek ve içeceklerin satılması sağlanmış olup velilerimize ve öğrencilerimize sağlıklı ve dengeli beslenme konusunda seminerler verildi .Beslenme sorunları olan öğrencilerin ilgili birimlere yönlendirilmesi yapıldı.

TEMA II: EĞİTİM VE ÖĞRETİMDE KALİTENİN ARTIRILMASI

Bu tema altında, sınav kaygıları, sınıfta kalma, ders başarıları ve kazanımları, disiplin sorunları, öğrencilerin bilimsel, sanatsal, kültürel ve sportif faaliyetlerine yönelik rehberlik ve diğer faaliyetler çalışmaları belirlenen hedefler doğrultusunda %87 gerçekleşmiştir

- Ulusal/uluslararası ve yerel projelere katılan öğrenci sayısı 2019 yılında 75 iken 2023 yılında 123 e ulaşmıştır
- Ulusal/uluslararası ve yerel projelere rehberlik yapan öğretmen sayısı 2019 yılında 8 iken 2023 yılında 26 ya ulaşmıştır
- Okul bünyesinde yürütülen proje sayısı 2019 yılında 7 iken 2023 yılında 12 ye ulaşmıştır
- Plan dönemi sonuna kadar , okul genelinde sosyal ve kültürel faaliyetlere katılan öğrenci sayısı 2019 yılında 320 iken 2023 yılında 415 e ulaşmıştır
- Etkin bir rehberlik anlayışıyla, öğrencilerimizi ilgi ve becerileriyle orantılı bir şekilde üst eğitime hazır hale getiren daha kaliteli bir kurum yapısına geçilmiştir; Bu doğrultuda
- İYEP Yetiştirme kurslarından memnuniyet oranı 2019 yılında %85 iken 2023 yılında %97 ye ulaşmıştır

- Plan dönemi sonuna kadar, okul genelinde sosyal ve kültürel faaliyetlere katılan öğrenci sayısını toplam %25 artırmak iken
- Sosyal ve kültürel faaliyetlere katılan öğrenci sayısı 2023 yılında hedefimiz 350 ye ulaşılmıştır
- Okulda öğrencilere yönelik açılan kurs sayısı 2023 yılında hedefimiz 5 ye ulaşılmıştır
- Ulusal yarışmalarla il ilçe ve okul bazında yapılan yarışmalara katılan öğrenci sayısı 2023 yılında hedefimiz 120 a ulaşılmıştır
- Okulda açılan sergi sayısı hedefimiz 2 e ulaşılmıştır
- Okuma alışkanlığı kazandırılan ve geliştirilen öğrenci sayısını % 15 artırılmış olup
- Kitap okuma alışkanlığı kazandırılan öğrenci sayısı 2019 yılında 135 iken 2023 yılında 324 e ulaşmıştır
- Kitap okuma konusunda ödüllendirilen öğrenci sayısı 2023 yılında 24 olarak gerçekleşmiştir
- Okul bünyesinde toplam okunan kitap sayısı 2019 yılında 1750 iken 2023 yılında 2150 e ulaşmıştır
- Okuma alışkanlığı konusunda yapılan etkinlik veya proje sayısı 2019 yılında 6 iken 2023 yılında 8 e ulaşmıştır
- Çalışanların motivasyonunu artıracak etkinlikler ile mesleki gelişimlerini sağlayacak seminerler düzenlenmiş olup
- Özel günleri kutlanan personel sayısı ,23; Ev ziyareti yapılan personel sayısı 12; Ödüllendirilen personel sayısı 4;
- Tüm personelle yapılan gezi sayısı 1 olarak gerçekleşmiştir.
- Eğitim ve öğretim faaliyetlerinin daha nitelikli olarak verilebilmesi için okulumuzun kurumsal kapasitesi hedefler doğrultusunda güçlendirilmiştir .
- Kişisel Gelişim alanında verilen seminer sayısı 3; Okul temizliğinden memnuniyet oranı (%90); Lisansüstü eğitim mezun personel sayısı oranı %3 olarak gerçekleşmiştir.
- 2023 yılı sonuna kadar yenilenerek öğretmen ve öğrencilerimizin hizmetine sunulması veya projeksiyon yerine geçecek diğer teknolojik Fatih Projesi akıllı tahta ürünlerle yenilenmesi. gerçekleşmiş olup okulumuz Akıllı Tahta ile Eğitime geçmiştir

Performans Göstergeleri

No	PERFORMANS GÖSTERGESİ	Mevcut	HEDEF				
		2023	2024	2025	2026	2027	2028
PG.1.1.a	İlkokul birinci sınıf öğrencilerinden en az bir yıl okul öncesi eğitim almış olanların oranı (%)(ilkokul)	%93	%94	%95	%96	%97	%98
PG.1.2.a	Kayıt bölgesindeki öğrencilerden okula kayıt yaptıranların oranı (%)	%95	%96	%97	%98	%99	%100
PG.2.1.a	Bir eğitim ve öğretim döneminde 20 gün ve üzeri devamsızlık yapan öğrenci oranı (%)	%2	%1	%0	%0	%0	%0
PG.3.1.a	Hayat boyu öğrenme kapsamında açılan kurslara devam oranı (%) (halk eğitim)	%85	%90	%92	%93	%94	%95
PG.3.1.b	Hayat boyu öğrenme kapsamında açılan kurslara katılan kişi sayısı (sayı) (halk eğitim)	125	130	135	140	145	150

Eylemler*

No	Eylem İfadesi	Eylem Sorumlusu	Eylem Tarihi
1.2.1.	Kayıt bölgesinde yer alan öğrencilerin tespiti çalışması yapılacaktır.	Okul Stratejik Plan Ekibi Okul Yönetimi	01 Temmuz-20 Eylül
2.1.a	Devamsızlık yapan öğrencilerin tespiti ve erken uyarı sistemi için çalışmalar yapılacaktır.	Müdür Yardımcısı Süleyman TAŞHAN	Eylül- Haziran
2.1.b	Devamsızlık yapan öğrencilerin velileri ile özel aylık toplantı ve görüşmeler yapılacaktır.	Rehberlik Servisi Elif İMAMOĞLU	Her ayın son haftası
2.1.c	Devamsızlık yapan öğrencilerin velilerin ev ziyareti gerçekleştirilecek	Öğretmenler Elif Nur Demirel	2 Ekim-30 Mayıs
3.1.a	<u>Okuma yazma bilmeyen velilerin tespiti ve kursların Halk Eğitim Müdürlüğüne başvuru yapılarak açılması</u>	Okul Yönetimi Celal Koç	01 Eylül-30 Ekim
3.1.b	Okulda velilere yönelik eğitimler ve kurslar katılımın artırılması sağlanacak	Rehberlik servisi Elif İmamoğlu	01 kim-30 Mayıs

2.3.Mevzuat Analizi

Anayasa doğrultusunda oluşturulmuş bir yapıya sahip olan Müdürlüğümüz, Millî Eğitim Bakanlığı'nın taşra teşkilatındaki görevlerinin yürütülmesi, devlet politikalarının Valilik Makamına bağlı olarak gerçekleştirilmesinden sorumludur. Müdürlüğümüz, Millî Eğitim Bakanlığı adına üstlendiği sorumluluğunu Kanun, Kanun Hükmünde Kararname, Tüzük, Yönetmelik, Yönerge, Genelge ve Emirler ile Millî Eğitim Temel İlkeleri çerçevesinde yerine getirir. Müdürlüğümüzün kendisine bağlı birimleri izleme, değerlendirme ve geliştirme gibi sorumlulukları İl ve İlçe Millî Eğitim Müdürlükleri Yönetmeliği'nde tanımlanmıştır. Samsun Millî Eğitim Müdürlüğü'nün görev, yetki ve sorumluluklarını düzenleyen çok sayıda kanun ve yönetmelik bulunmaktadır. Bunlardan;

- 1739 sayılı Millî Eğitim Temel Kanunu,
- 5018 sayılı Kamu Mali Yönetimi ve Kontrol Kanunu,
- 652 sayılı Millî Eğitim Bakanlığının Teşkilat ve Görevleri Hakkında Kanun Hükmünde Kararname
- Millî Eğitim Bakanlığı İl ve İlçe Millî Eğitim Müdürlükleri Yönetmeliği önem arz etmektedir.

Müdürlüğümüz faaliyet alanı kapsamında olan ve önümüzdeki 5 yıllık sürede ulaşılması öngörülen amaç ve hedeflere dayanak oluşturan mevzuat hükümlerine durum analizi raporunda ayrıntılı olarak yer verilmiştir.

10.07.2018 tarihli ve 30474 sayılı Resmi Gazete'de yayımlanarak yürürlüğe giren Cumhurbaşkanlığı Teşkilatı Hakkında Cumhurbaşkanlığı Kararnamesi'ne göre Millî Eğitim Bakanlığının ve Millî Eğitim Bakanlığı İl Ve İlçe Millî Eğitim Müdürlükleri Yönetmeliği ile oluşturulmuş bulunan, Millî Eğitim Bakanlığının görev ve uygulamalarını taşra teşkilatı olarak yürütmekle görevli olan İl ve İlçe Millî Eğitim Müdürlüklerinin görevleri ve uygulama birimleri şunlardır:

1. Okul öncesi, ilk ve orta öğretim çağındaki öğrencileri bedenî, zihnî, ahlaki, manevî, sosyal ve kültürel nitelikler yönünden geliştiren ve insan haklarına dayalı toplum yapısının ve küresel düzeyde rekabet gücüne sahip ekonomik sistemin gerektirdiği bilgi ve becerilerle donatarak geleceğe hazırlamak amacıyla Millî Eğitim Bakanlığı tarafından tasarlanmış olan eğitim ve öğretim programlarını uygulamak, takip etmek, değerlendirmek; öğretmen ve öğrencilerin eğitim ve öğretim hizmetlerini bu çerçevede yürütmek ve denetlemek.
2. Eğitim ve öğretimin her kademesi için Millî Eğitim Bakanlığı tarafından belirlenecek ulusal politika ve stratejileri uygulamak, uygulanmasını izlemek ve denetlemek, ortaya çıkan yeni hizmet modellerine göre güncellenmesini geliştirmek amacıyla önerilerde bulunmak.
3. Eğitim sisteminin yeniliklere açık, dinamik, ekonomik ve toplumsal gelişimin gerekleriyle uyumlu biçimde güncel teknik ve modeller ışığında tasarlanması ve geliştirilmesi amacıyla Millî Eğitim Bakanlığına uygulamaların izlenmesi, değerlendirilmesi ve raporlanması sonucunda görüş ve önerilerini bildirmek.
4. Eğitime erişimi kolaylaştıran, her vatandaşın eğitim fırsat ve imkânlarından eşit derecede yararlanabilmesini teminat altına almak amacıyla Millî Eğitim Bakanlığı tarafından geliştirilen politika ve stratejileri uygulamak, uygulanmasını izlemek ve koordine etmek, geliştirilmesi için önerilerde bulunmak.
5. Kız öğrencilerin, engellilerin ve toplumun özel ilgi bekleyen diğer kesimlerinin eğitime katılımını yaygınlaştırmak amacıyla Millî Eğitim Bakanlığı tarafından geliştirilen politika ve stratejileri uygulamak ve uygulanmasını koordine etmek, uygulamaların iyileştirilmesi için önerilerde bulunmak.

6. Özel yetenek sahibi kişilerin bu niteliklerini koruyabilmeleri ve geliştirebilmeleri amacıyla Millî Eğitim Bakanlığı tarafından tasarlanan özel eğitim ve öğretim programlarının uygulanmasını koordine etmek, uygulamalar ile ilgili görüş ve önerilerde bulunmak.
7. Millî Eğitim Bakanlığı adına yükseköğretim kurumları dışındaki eğitim ve öğretim kurumlarının açılmasına ilişkin iş ve işlemleri yürütmek.
8. Kanunlar, Cumhurbaşkanlığı kararnameleri ve Millî Eğitim Bakanlığı tarafından verilen diğer görevleri yapmak

Yasal Yükümlülükler ve Mevzuat Analizi Aşamasında Cevaplandırılması Gereken Temel Sorular
➤ Okulöncesi ve ilkokul öğrencilerini fiziksel ve ruhsal gelişimlerini ülke ve çevre şartlarına göre kanunların verdiği yetkiler ölçüsünde tamamlamalarını sağlamak.
➤ Eğitim-Öğretim Faaliyeti ➤ 1-Okul Öncesi ve İlkokul Eğitimi ➤ 2-Beslenme, Sosyal, Kültürel ve Sportif Faaliyetler ➤ 3-Kütüphane Hizmetleri ➤ 7-Rehberlik, Destek Hizmetleri ➤ 8-İdari Hizmetler
➤ MEB Tarafından uygulanan politikaları stratejileri uygulamak ve takip etmek

2.4.Üst Politika Belgeleri Analizi

Üst politika belgeleri;

- 12. Kalkınma Planı
- Cumhurbaşkanlığı Programı,
- Orta Vadeli Program,
- Cumhurbaşkanlığı Yıllık Programı,
- Millî Eğitim Bakanlığı Stratejik Planı,
- İl Millî Eğitim Müdürlüğü Stratejik Planı,
- İlçe Millî Eğitim Müdürlüğü Stratejik Planı ile
- Okul/kurumu ilgilendiren ulusal, bölgesel ve sektörel strateji eylem planlarını ifade eder.

Bafra İlçe Milli Eğitim Müdürlüğüne hazırlanan Üst Politikalar doğrultusunda gerçekleştirilmektedir. Program – alt program analizi Program – alt program analizi yapılırken Bafra İlçe Milli Eğitim Müdürlüğüne hazırlanan Program – Alt Program Analizi doğrultusunda gerçekleştirilmektedir

Tablo 2. Üst Politika Belgeleri Analizi Tablosu

Üst Politika Belgesi	İlgili Bölüm/Referans	Verilen Görevler/İhtiyaçlar
Kalkınma Planları	Kalkınma Planları	Öğretmen Strateji Belgesi
MEB 2019-2023 Stratejik Planı	MEB –İl Milli Eğitim Müdürlüğü Bafra İlçe MİLLİ Eğitim Müdürlüğü	2023-2028 Türkiye Çocuk Hakları Strateji Belgesi ve Eylem Planı
Millî Eğitim Şûra Kararları	Millî Eğitim Bakanlığı	2024-2028 Kadının Güçlenmesi Strateji Belgesi ve Eylem Planı

MEB, il millî eğitim müdürlüğü ve ilçe millî eğitim müdürlüğü stratejik planları incelenir. Ayrıca; yerel yönetim düzenlemeleri de dış çevrenin incelenmesi aşamasında göz önünde bulundurulması gereken bir unsurdur.

Üst politika belgeleri ile stratejik plan ilişkisini gösteren tabloya stratejik planda yer verilir. Bu çerçevede Tablo 2’de yer alan şablon kullanılır. İlgili tablo, amaç ve hedeflere temel teşkil edecek “tespitler ve ihtiyaçlar”ın belirlenmesinde göz önünde bulundurulur.

2.5.Faaliyet Alanları ile Ürün/Hizmetlerin Belirlenmesi

Mevzuat analizi çıktıları dolayısıyla görev ve sorumluluklar dikkate alınarak okul/kurumun sunduğu temel ürün ve hizmetler belirlenir. Belirlenen ürün ve hizmetler Tablo 3'te belirtildiği gibi belirli faaliyet alanları altında toplulaştırılır. Faaliyet alanları ile ürün ve hizmetlerin belirlenmesi amaç, hedef ve stratejilerin oluşturulması aşamasında yönlendirici olacaktır.

Tablo 3. Faaliyet Alanlar/Ürün ve Hizmetler Tablosu

Faaliyet Alanı	Ürün/Hizmetler
Öğretim-eğitim faaliyetleri	Öğrenci İşleri Kayıt-nakil işleri 142 Öğrenci Kayıt olmuştur (Okul Öncesi ve lkokul dahil) 17 Öğrenci Nakil Gelen 6 Öğrenci Nakil Giden Devam-devamsızlık Sürekli Devamsız Öğrencimiz 3 vardır. Sınıf geçme % 99 başarı vardır Sınav hizmetleri MEB Ölçme Değerlendirme işlemleri ile
Rehberlik faaliyetleri	Öğrencilere rehberlik yapmak Velilere rehberlik etmek Rehberlik faaliyetlerini yürütmek
Sosyal faaliyetler	Öğrencilerin kültürel ve sportif faaliyetleri ile istihdam ve meslek edindirmeye yönelik rehberlik ve diğer mesleki faaliyetler çalışmaları
Sportif faaliyetler	Öğrencilerin sportif faaliyetleri çalışmaları
Kültürel ve sanatsal faaliyetler	Öğrencilerin bilimsel, sanatsal, faaliyetler çalışmaları
İnsan kaynakları faaliyetleri (mesleki gelişim faaliyetleri, personel etkinlikleri...)	Öğretmenlere mesleki gelişmelere yönelik rehberlik ve diğer mesleki faaliyetler çalışmaları
Okul aile birliği faaliyetleri	Sosyal ve kültürel faaliyetlere katılan öğrencilere e maddi kaynak bulmak
Öğrencilere yönelik faaliyetler	İYEP Yetiştirme kursları- Okul bünyesinde yürütülen projeler- Kitap okuma alışkanlığı- Okul bünyesinde projeler yürütme
Ölçme değerlendirme faaliyetleri	MEB Ölçme Değerlendirme işlemleri ile
Öğrenme ortamlarına yönelik faaliyetler	Çalışanların motivasyonunu artıracak etkinlikler ile mesleki gelişimlerini sağlayacak seminerler düzenleme- Kişisel Gelişim alanında seminer vermek
Ders dışı faaliyetler	Sportif ve kültürel faaliyetler

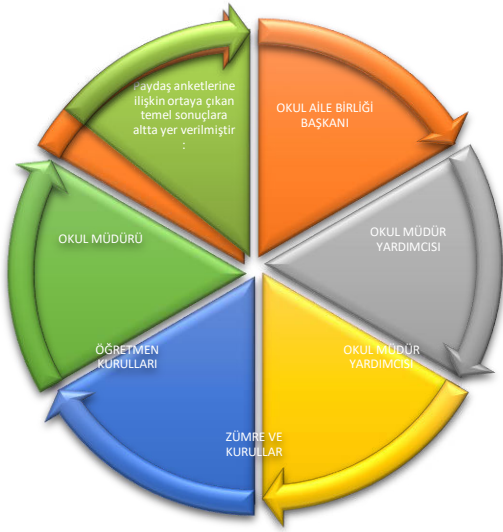
2.6.Paydaş Analizi

Kurumumuzun temel paydaşları öğrenci, veli ve öğretmen olmakla birlikte eğitimin dışsal etkisi nedeniyle okul çevresinde etkileşim içinde olunan geniş bir paydaş kitlesi bulunmaktadır. Paydaşlarımızın görüşleri anket, toplantı, dilek ve istek kutuları, elektronik ortamda iletilen önerilerde dâhil olmak üzere çeşitli yöntemlerle sürekli olarak alınmaktadır.

Kurumumuzun en önemli paydaşları arasında yer alan öğrenci, veli ve öğretmenlerimize yönelik olarak anket uygulanmıştır. 5'li Likert Ölçeğine göre hazırlanmış olan anketlerde öğretmenler için toplam 73, öğrenciler için toplam 10, veliler için ise yine 10 soruya yer verilmiştir.

Değerlendirme yapılırken “Katılıyorum” ve “Tamamen Katılıyorum”, “Kısmen Katılıyorum” ile “Kararsızım” birlikte yorumlanmış olup, “Katılmıyorum” maddesi ise yalnız değerlendirilmiştir.

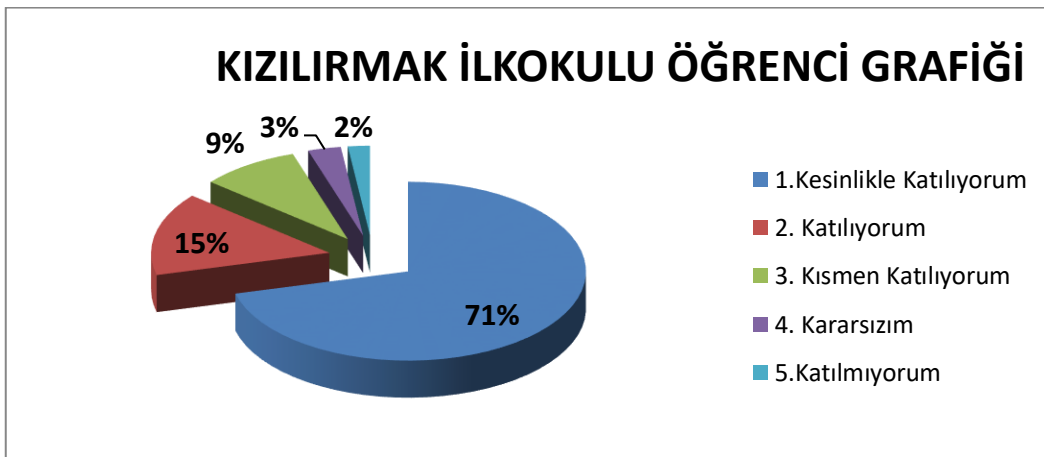
Paydaşlarımıza uygulamış olduğumuz anket çalışması verileri SPSS programına yüklenmiş olup, sonuçlar aşağıdaki gibi yorumlanmıştır.



Paydaş anketlerine ilişkin ortaya çıkan temel sonuçlara aşağıda yer verilmiştir :

Öğrenci Anketi Sonuçları:

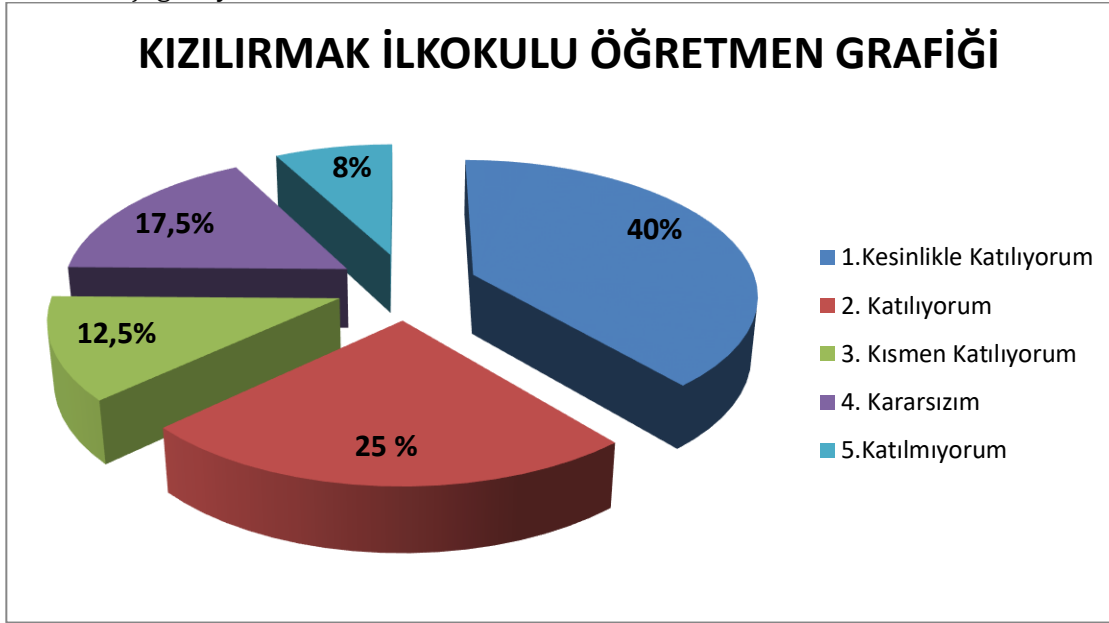
Okulumuzda toplam 602 öğrenci öğrenim görmektedir. Tesadüfi Örneklemeye Yöntemine göre seçilmiş toplam 15 öğrenciye uygulanan anket sonuçları aşağıda yer almaktadır.



EK 1: Öğrencilerin Ulaşılabilirlik Düzeyi

Öğretmen Anketi Sonuçları:

Okulumuzda görev yapmakta olan toplam 38 öğretmenin tamamına uygulanan anket sonuçları aşağıda yer almaktadır.



Ek 2: Katılımcı Karar Alma Seviyesi

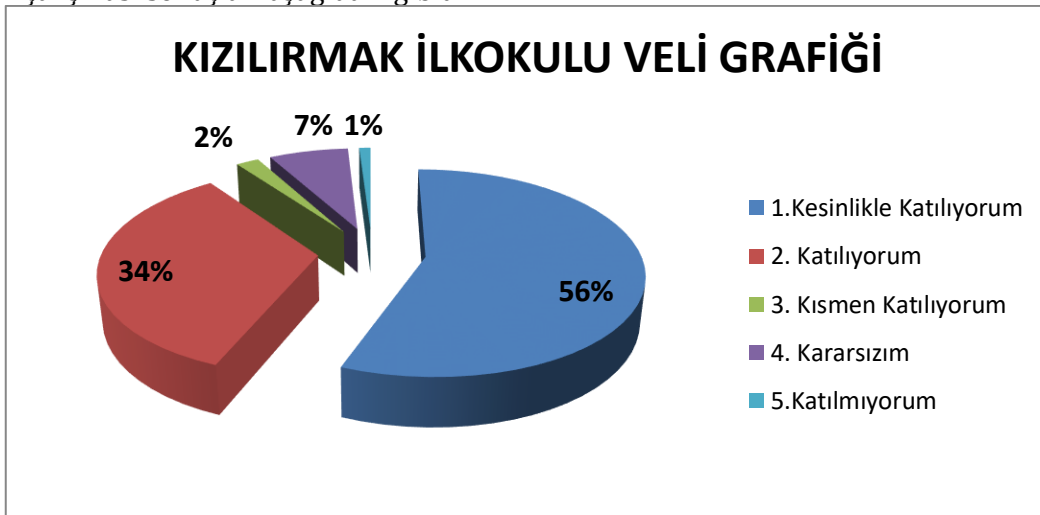
“Okulumuzda alınan kararlar, çalışanların katılımıyla alınır” sorusuna anket çalışmasına katılan 38 öğretmenimizin %68’i Olumlu yönde görüş belirtmişlerdir.

“Öğretmenlerimle ihtiyaç duyduğumda rahatlıkla görüşebilirim” sorusuna ankete katılan öğrencilerin %86’sı Olumlu yönde görüş belirtmişlerdir.

Veli Anketi Sonuçları:

602 veli içerisinde Tesadüfi Örneklem Yöntemine göre 84 kişi seçilmiştir.

Okulumuzda öğrenim gören öğrencilerin velilerine yönelik gerçekleştirilmiş olan anket çalışması sonuçları aşağıdaki gibidir.



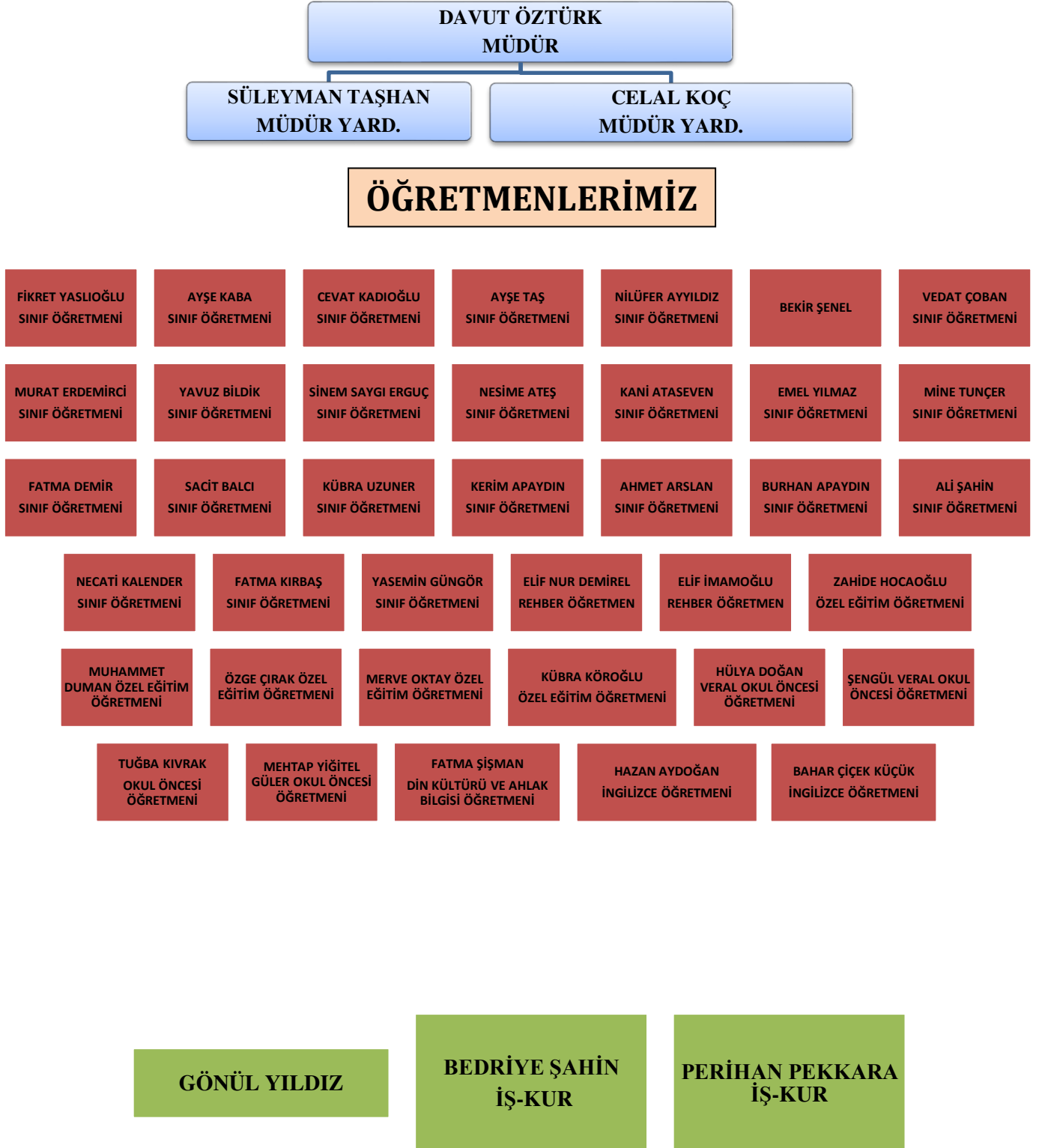
Ek 3: Velilerin Ulaşabilme Seviyesi

“İhtiyaç duyduğumda okul çalışanlarıyla rahatlıkla görüşebiliyorum” sorusuna ankete katılmış olan velilerin %90’ı olumlu yönde görüş belirtmişlerdi

2.7.Okul/Kurum İçi Analiz

2.7.1.Teşkilat Şeması

BAFRA KIZILIRMAK İLKOKULU TEŞKİLAT ŞEMASI



YARDIMCI PERSONELLER

Tablo 4.Okul/Kurum İçi Analiz İçerik Tablosu

Okul/Kurum İçi	Analiz İçerik Tablosu
Öğrenci sayıları	604
Akademik başarı verileri	
Sosyal-kültürel-bilimsel ve sportif başarı verileri	8 lisansları olan öğrencimiz vardır
Öğrenme stilleri envanteri	Okul rehberlik servisi tarafından uygulanmaktadır.
Devam-devamsızlık verileri	Sürekli Devamsız öğrencimiz yoktur.
Okul disiplinini etkileyen faktörler anketi	Okul rehberlik servisi tarafından veli öğrenci görüşmeleri yapılarak uygulanmaktadır.
İnsan kaynakları verileri	3 Yüksek Lisans , 2 Lisans İdareci 1 Yüksek Lisans, 36 lisans , öğretmen ve 1 Ortaokul Destek Personeli
Öğretmenlerin hizmet içi eğitime katılma oranları	MEBBİS verilerine göre % 100 katılım vardır
Öğrenme ortamı verileri	Okul Kat Sayısı 5 Çok Amaçlı Salon VAR Derslik Sayısı 39 adet Çok Amaçlı Saha YOK Derslik Alanları (45 m2) Kütüphane 1 Kullanılan Derslik Sayısı 32 Fen Laboratuvarı YOK Şube Sayısı 32 Bilgisayar Laboratuvarı YOK İdari Odaların Alanı Toplamı(48 m2) İş Atölyesi YOK Öğretmenler Odası (45 m2) Beceri Atölyesi (yok) Okul Oturma Alanı (750 m2) Okul Bahçesi (Açık Alan)(3000 m2) Okul Kapalı Alan (5000 m2) Spor Salonu toplam alan (yok) Kantin (49 m2) 49 Tuvalet Sayısı 27 adet
Okul/kurum ortamını değerlendirme anketi	Okul rehberlik servisi tarafından uygulanmaktadır.

2.7.2. İnsan Kaynakları

Tablo 5. Çalışanların Görev Dağılımı

Çalışanın Ünvanı	Görevleri
Okul /Kurum Müdürü	OKUL MÜDÜRÜ, bir okulun en üst düzey yöneticisi olarak görev yapar. Okul müdürleri, öğretmenleri, personeli, öğrencileri ve velileri yönetir ve okulun günlük işleyişini denetler. Okul müdürleri, eğitim programlarını, öğretim metotlarını ve okul hedeflerini belirler ve bu hedeflerin gerçekleştirilmesi için çalışırlar.
Müdür Baş Yardımcısı	YOK
Müdür Yardımcısı	Müdür Yardımcısı, okulun her türlü eğitim-öğretim, yönetim, öğrenci, personel, tahakkuk, yazışma, sosyal etkinlikler, yatılılık bursluluk, güvenlik, beslenme, bakım, nöbet, koruma, temizlik, düzen ve halkla ilişkiler gibi işleri ile ilgili olarak okul müdürü tarafından verilen görevleri yapar.
Atölye ve Bölüm Şefleri	YOK
Öğretmenler	Türk Milli Eğitiminin Amaç ve İlkeleri Doğrultusunda Milli Eğitim Bakanlığında Yapılan Araştırmaya Göre Öğretmenlerin Görevleri; -Kendilerine verilen ve yetkili sayıldıkları dersleri okutmak. -Okuttukları derslerle ilgili uygulama ve deneyleri yapmak. -Serbest çalışma saatlerinde öğrencileri gözetlemek. -Ders dışında okulun eğitim öğretim ve yönetim işlerine katılmak. -Kanun yönetmelik ve emirlerle tespit edilen ödevleri yapmak. -Öğrencilerin sorunlarıyla ilgilenmek.
Yönetim İşleri ve Büro Memuru	YOK
Yardımcı Hizmetler Personeli	Sorumluluğunda olan iç ve dış alanların düzenli, temiz ve hijyenik olmasını; birimlerin bina, eklenti ve katlarında düzeninin devamını sağlar. koridor gibi alanları temizler ve havalandırır. Fotokopi, teksir gibi işlere yardımcı olur, evrak dağıtımını gerçekleştirir.

Tablo 6. İdari Personelin Hizmet Süresine İlişkin Bilgiler

Hizmet Süreleri	2024 .Yıl İtibarıyla	
	Kişi Sayısı	%
1-4 Yıl	0	
5-6 Yıl	0	
7-10 Yıl	0	
10.....Üzeri	3	100

Tablo 7. Okul/Kurumda Oluşan Yönetici Sirkülasyonu Oranı

	Yıl İçerisinde Okul/Kurumdan Ayrılan Yönetici Sayısı			Yıl İçerisinde Okul/Kurumda Göreve Başlayan Yönetici Sayısı		
	2021	2022	2023	2021	2022	2023
TOPLAM	0	1	1	0	0	2

Tablo 8. İdari Personelin Katıldığı Hizmet İçi Programları Sayısı

Adı ve Soyadı	Görevi	Katıldığı Çalışmanın Sayısı		
DAVUT ÖZTÜRK	Müdür	15		
SÜLEYMAN TAŞHAN	Müdür Yard	28		
CELAL KOÇ	Müdür Yard	13		

Tablo 9. Öğretmenlerin Hizmet Süreleri (Yıl İtibarıyla)

Hizmet Süreleri	Branşı	Kadın	Erkek	Hizmet Yılı	Toplam
1-3 Yıl	X	1			1
4-6 Yıl	X				
7-10 Yıl	Öğretmen	5			5
11-15 Yıl	Öğretmen	6	1		7
16-20	1 Müdür 3 Öğretmen	3	3		6
20 ve üzeri	Müdür Yardımcısı 2 ve Öğretmen	12	10		22

Tablo 10. Kurumda Gerçekleşen Öğretmen Sirkülasyonunun Oranı

	Yıl İçerisinde Kurumdan Ayrılan Öğretmen Sayısı			Yıl İçerisinde Kurumda Göreve Başlayan Öğretmen Sayısı		
	2021	2022	2023	2021	2022	2023
TOPLAM	0	0	2			2

Tablo 11. Öğretmenlerin Katıldığı Hizmet İçi Eğitim Programları Sayısı (2021-2024)

Adı ve Soyadı	Branşı	Katıldığı Çalışmanın Sayısı		
FİKRET YASLIOĞLU	Sınıf Öğretmeni	11		
AYŞE KABA	Sınıf Öğretmeni	1		
CEVAT KADIOĞLU	Sınıf Öğretmeni	23		
AYŞE TAŞ	Sınıf Öğretmeni	18		
NİLÜFER AYYILDIZ	Sınıf Öğretmeni	17		
BEKİR ŞENEL	Sınıf Öğretmeni	16		
VEDAT ÇOBAN	Sınıf Öğretmeni	21		
MURAT ERDEMİRCİ	Sınıf Öğretmeni	13		
YAVUZ BİLDİK	Sınıf Öğretmeni	17		
SİNEM SAYGI ERGUÇ	Sınıf Öğretmeni	9		
NESİME ATEŞ	Sınıf Öğretmeni	13		
KANİ ATASEVEN	Sınıf Öğretmeni	24		
EMEL YILMAZ	Sınıf Öğretmeni	22		
MİNE TUNÇER	Sınıf Öğretmeni	21		
FATMA DEMİR	Sınıf Öğretmeni	14		
SACİT BALCI	Sınıf Öğretmeni	23		
KÜBRA UZUNER	Sınıf Öğretmeni	12		
KERİM APAYDIN	Sınıf Öğretmeni	22		
AHMET ARSLAN	Sınıf Öğretmeni	19		
BURHAN APAYDIN	Sınıf Öğretmeni	17		
ALİ ŞAHİN	Sınıf Öğretmeni	19		
NECATİ KALENDER	Sınıf Öğretmeni	23		
FATMA KIRBAŞ	Sınıf Öğretmeni	24		
YASEMİN GÜNGÖR	Sınıf Öğretmeni	27		
BAHAR ÇİÇEK KÜÇÜK	İngilizce Öğretmeni	18		
HAZAN AYDOĞAN	İngilizce Öğretmeni	14		
ZAHİDE HOCAOĞLU	Özel Eğitim Öğretmeni	23		
KÜBRA KÖROĞLU	Özel Eğitim Öğretmeni	23		
MUHAMMET DUMAN	Özel Eğitim Öğretmeni	16		
ÖZGE ÇIRAK	Özel Eğitim Öğretmeni	8		
MERVE OKTAY	Özel Eğitim Öğretmeni	12		
ENGİN TÜRK	Özel Eğitim Öğretmeni	21		
HÜLYA DOĞAN VERAL	Okul Öncesi Öğret.	13		
ŞENGÜL VERAL	Okul Öncesi Öğret.	16		
TUĞBA KIVRAK	Okul Öncesi Öğret.	24		
MEHTAP YİĞİTEL GÜLER	Okul Öncesi Öğret.	18		
FATMA ŞIŞMAN	Din Kültürü Ve Ahlak Bilgisi Öğretmeni	12		
ELİF NUR DEMİREL	Rehber Öğretmeni	18		
ELİF İMAMOĞLU	Rehber Öğretmeni	12		

Tablo 12. Kurumdaki Mevcut Hizmetli/ Memur Sayısı

	Görevi	Erkek	Kadın	Eğitim Durumu	Hizmet Yılı	Toplam
1	Memur	0	0	0	0	0
2	Hizmetli	0	1	Ortaokul	8	1

Tablo 13. Çalışanların Görev Dağılımı

Çalışanın Ünvanı	Görevleri
Okul /Kurum Müdürü	OKUL MÜDÜRÜ, bir okulun en üst düzey yöneticisi olarak görev yapar. Okul müdürleri, öğretmenleri, personeli, öğrencileri ve velileri yönetir ve okulun günlük işleyişini denetler. Okul müdürleri, eğitim programlarını, öğretim metotlarını ve okul hedeflerini belirler ve bu hedeflerin gerçekleştirilmesi için çalışırlar.
Müdür Baş Yardımcısı	YOK
Müdür Yardımcısı	Müdür Yardımcısı, okulun her türlü eğitim-öğretim, yönetim, öğrenci, personel, tahakkuk, yazışma, sosyal etkinlikler, yatılılık bursluluk, güvenlik, beslenme, bakım, nöbet, koruma, temizlik, düzen ve halkla ilişkiler gibi işleri ile ilgili olarak okul müdürü tarafından verilen görevleri yapar.
Atölye ve Bölüm Şefleri	YOK
Öğretmenler	Türk Milli Eğitiminin Amaç ve İlkeleri Doğrultusunda Milli Eğitim Bakanlığında Yapılan Araştırmaya Göre Öğretmenlerin Görevleri; -Kendilerine verilen ve yetkili sayıldıkları dersleri okutmak. -Okuttukları derslerle ilgili uygulama ve deneyleri yapmak. -Serbest çalışma saatlerinde öğrencileri gözetlemek. -Ders dışında okulun eğitim öğretim ve yönetim işlerine katılmak. -Kanun yönetmelik ve emirlerle tespit edilen ödevleri yapmak. -Öğrencilerin sorunlarıyla ilgilenmek.
Yönetim İşleri ve Büro Memuru	YOK
Yardımcı Hizmetler Personeli	Sorumluluğunda olan iç ve dış alanların düzenli, temiz ve hijyenik olmasını; birimlerin bina, eklenti ve katlarında düzeninin devamını sağlar. 2.Koridor gibi alanları temizler ve havalandırır. 3. Fotokopi, teksir gibi işlere yardımcı olur, evrak dağıtımını gerçekleştirir.

Tablo 14. Okul/kurum Rehberlik Hizmetleri

Mevcut Kapasite				Mevcut Kapasite Kullanımı ve Performans					
Psikolojik Danışman Norm Sayısı	Görev Yapan Psikolojik Danışman Sayısı	İhtiyaç Duyulan Psikolojik Danışman Sayısı	Görüşme Odası Sayısı	Danışmanlık Hizmeti Alan			Rehberlik Hizmetleri İle İlgili Düzenlenen Eğitim/Paylaşım Toplantısı vb. Faaliyet Sayısı		
				Öğrenci Sayısı	Öğretmen Sayısı	Veli Sayısı	Öğretmenlere Yönelik	Öğrencilere Yönelik	Velilere Yönelik
2	2	0	2	2	0	0	4	12	12

2.7.3. Teknolojik Düzey

Tablo 15. Teknolojik Araç-Gereç Durumu

Araç-Gereçler	2021	2022	2023	İhtiyaç
Bilgisayar	30	30	30	0
Taşınabilir Bilgisayar	2	4	4	0
Yazıcı	3	3	4	0
Fotokopi Makinası	3	3	3	0

Okul/kurumun fiziki mekânlar açısından mevcut ve ihtiyaç durumunun da ortaya konulması gerekmektedir.

Tablo 16. Fiziki Mekân Durumu

Fiziki Mekân	Var	Yok	Adedi	İhtiyaç	Açıklama
Öğretmen Çalışma Odası	var		1	0	
Ekipman Odası	var		1	0	
Kütüphane	Var		1	0	
Rehberlik Servisi	Var		2	0	
Resim Odası		yok	0	0	
Müzik Odası		Yok	0	0	
Çok Amaçlı Salon	Var		1	0	
Spor Salonu	Var		yok	0	

2.7.4. Mali Kaynaklar

Tablo 17. Kaynak Tablosu

Kaynaklar	2024	2025	2026	2027	2028
Genel Bütçe	46.000,00	75,300,00	100.000,00	125.000,00	150.000,00
Okul Aile Birliđi	46.000,00	75,300,00	100.000,00	125.000,00	150.000,00
Özel İdare	X	X	X	X	X
Kira Gelirleri	46.000,00	75,300,00	100.000,00	125.000,00	150.000,00
Döner Sermaye	X	X	X	X	X
Dış Kaynak/Projeler	X	X	X	X	X
Diđer	20.000,00	25.000,00	30.000,00	35.000,00	50.000,00
TOPLAM	158.000,00	250.900,00	330.000,00	410.000,00	500.000,00

Okul/kurum bütçesinde giderler aşağıdaki başlıklar altında toplanabilir. Harcama türleri okul/kurumların özelliklerine göre çeşitlilik gösterebilir.

Tablo 18. Harcama Kalemler

Harcama Kalemi	Çeşitleri
Personel	Sözleşmeli olarak çalışan personelin (sekreter temizlik, güvenlik) ücret, vergi, sigorta vb. giderleri
Onarım	Okul/kurum binası ve tesisatlarıyla ilgili her türlü küçük onarım; makine, bilgisayar, yazıcı vb. bakım giderleri
Sosyal-sportif faaliyetler	Etkinlikler ile ilgili giderler
Temizlik	Temizlik malzemeleri alımı
İletişim	Telefon, faks, internet, posta, mesaj giderleri
Kırtasiye	Her türlü kırtasiye ve sarf malzemesi giderleri

Tablo 19. Gelir-Gider Tablosu

YILLAR	2021		2022		2023	
	GELİR	GİDER	GELİR	GİDER	GELİR	GİDER
Temizlik		15.000,00		25000,48		7500,40
Küçük Onarım	57.500,42	8.000,00	93.002,35	12.500,99	95500 ,00	25000,20
Bilgisayar Harcamaları		25.000,00		45.000,85		8.000,00
Büro Makinaları Harcamaları						
Telefon						
Sosyal Faaliyetler						
Kırtasiye		7500,42		10.500,03		55000,40
GENEL		57.500,42		93.002,35		95500,00

2.7.5. İstatistik Veriler

Okul/kurumla ilgili her türlü sayısal veriler geriye dönük olarak (en az 3 yıllık) verilir.

İstatistik veriler kapsamında incelenecek hususlar;

Öğrenci durumu

Ortalama sınıf mevcudu	mevcudu en fazla olan	mevcudu en az olan	kaynaştırma eğitimine tabi
19	26	18	13

Öğrenci kursları

kurs açılan dersler	Katılan öğrenci sayısı	görev alan öğretmenlerin sayısı,	kursun akademik başarıya olan katkısı
İYEP	27	3	%95

Okulda yapılan sosyal faaliyetler (kutlamalar, anma günü, kermes vb.)

Görev alan öğretmen sayısı	Görev alan katılan öğrenci sayısı	Görev alan ve katılan veli sayısı
38	540	125

Okul/kurumda yapılan kültürel faaliyetlerin (gezi, sergi vb.) neler olduğu;

Görev alan öğretmen sayısı	Görev alan katılan öğrenci sayısı	Görev alan ve katılan veli sayısı
35	425	78

Spor kulübü faaliyetleri (Hangi branşlarda takım oluşturulduğu, antrenör sayısı, lisanslı öğrenci sayısı, bu alanda kazanılan başarılar, mezun olduktan sonra spora devam eden öğrenci sayısı vb. belirtilir.),

Hangi branşlarda takım oluşturulduğu	Antrenör sayısı,	Lisanslı öğrenci sayısı	Kazanılan başarılar,
Voleybol-wushu- Basketbol-Futbol Badminton-	2	8	

Öğrenci devam durumu

Öğrencilerin devamsızlık ortalaması	Sürekli devamsızlık yapan öğrenci sayısı
5	2

Sosyal kulüplerin çalışması

Kurulan sosyal kulüpler	Gerçekleştirdiği projeler
12	6

Personel devam durumu

Personelin sevk alma durumu	Alınan rapor sayısı	Haftalık sevk sayısı
Hastalık Halinde	2	0

Rehberlik hizmetleri (yararlanan öğrenci sayısı ve diğer faaliyetleri),

Yararlanan öğrenci sayısı	Yararlanan veli & öğretmen sayısı
115	65

Engelli öğrenciler için kolaylaştırıcı çalışmalar (engelli öğrencilerin sayısı ve engel çeşitleri ile bunların yaşamını kolaylaştırmak için alınan önlemler),

Engel çeşitleri	Hafif Zihinsel Engel	Engelli öğrencilerin Toplam sayısı
Hafif Zihinsel Engel	10	10
Hafif Otistik Engel	8	8

Okulun dış çevre (MEB, belediye, AB, TÜBİTAK, MEM) tarafından düzenlenen faaliyet ve projelere katılma ve bu projelerden yararlanma durumu,

MEB, belediye, AB, TÜBİTAK, MEM tarafından düzenlenen faaliyet ve projelere katılma sayısı
4

Okula ulaşım,

Öğrenciler kendi imkanları ile ulaşım sağlıyor. Hafif Zihinsel Engel & Otizm öğrencilere Taşımalı Eğitim yapılıyor.

Fiziki mekânlar

	VAR	YOK
Spor salonu,		X
Kantin,	X	
Okulun nasıl ısıtıldığı	X (Doğalgaz)	
Sivil savunma çalışmaları (yangın tertibatı, tüpü, ikaz alarm zili,)	X	

Okul/kurumun iş birliği yaptığı kurum ya da kişiler, okulda ya da okulca düzenlenen panel, konferans vb. sunumlar

Diyanet İşleri le ÇEDES Projesi çalışmaları
Sağlık Bakanlığı ile Okulum Temiz – Kulak Tarama Çalışmaları

2.8.Çevre Analizi (PESTLE)

Tablo 20. PESTLE Analiz Tablosu

Politik-Yasal etkenler	Ekonomik etkenler
Politik	<p>FIRSATLAR: :Okul öncesi eğitime verilen önem Eğitim alanında bilinçli atılımlar İhtiyaçlara uygun projeler</p> <p>TEHDİTLER : Eğitim sisteminde sürekli yenilenen programlar Destek personel yetersizliği Sınav sistemindeki değişiklikler Yerel yönetimlerin eğitime politikaları</p>
Sosyokültürel etkenler	Teknolojik etkenler
Sosyolojik	<p>FIRSATLAR :Köklü bir üniversitenin varlığı İlin tarihi dokusunun zenginliği Manevi ve kültürel zenginlik Teknolojinin kişiler üzerindeki olumsuz etkileri</p> <p>TEHDİTLER :Olumsuz çevre koşullarından kaynaklı rehberlik ihtiyacı Kitle iletişim araçlarının olumsuz etkileri İlin nitelikli göç vermesine karşılık niteliksiz göç alması Teknolojinin kişiler üzerindeki olumsuz etkileri</p>
Çevresel Etkenler	
<p>FIRSATLAR : Çevre bilincindeki artış TEHDİTLER : Hava ve su kirlenmesi, Toprak yapısı, Bitki örtüsü, Doğal kaynakların korunması için yapılan çalışmalar, Çevrede yoğunluk gösteren hastalıklar, Doğal afetler (deprem kuşağında bulunma, Covid 19, vb.)</p>	

*Örnek olarak verilmiştir. Değerlendirme okul/kurum özelinde yapılacaktır.

2.9.GZFT Analizi

Okulumuzun temel istatistiklerinde verilen okul künyesi, çalışan bilgileri, bina bilgileri, teknolojik kaynak bilgileri ve gelir gider bilgileri ile paydaş anketleri sonucunda ortaya çıkan sorun ve gelişime açık alanlar iç ve dış faktör olarak değerlendirilerek GZFT tablosunda belirtilmiştir. Dolayısıyla olguyu belirten istatistikler ile algıyı ölçen anketlerden çıkan sonuçlar tek bir analizde birleştirilmiştir.

Kurumun güçlü ve zayıf yönleri donanım, malzeme, çalışan, iş yapma becerisi, kurumsal iletişim gibi çok çeşitli alanlarda kendisinden kaynaklı olan güçlülükleri ve zayıflıkları ifade etmektedir ve ayrımda temel olarak okul müdürü/müdürlüğü kapsamından bakılarak iç faktör ve dış faktör ayrımı yapılmıştır.

2.9.1.Güçlü ve Zayıf Yönler

İç Çevre	
Güçlü Yönler	Zayıf Yönler
Öğrenciler: Öğrencilerin çoğunluğunun bilinçli ailelere sahip olmaları Sportif ve kültürel etkinliklere katılım oranı Yerel projelere katılım oranı Devamsızlık oranları	Teknolojinin olumsuz etkileri Disiplin sorunları Çevre faktörleri Yabancı dil yeterliliği
Çalışanlar: Kurum kültürü Yöneticilerin yeterlilik düzeyi Yönetici-öğretmen-öğrenci ve veli iletişimi İş birlikçi faaliyetler	Çalışanların Destek Personel çalışan yetersizliği
Veliler: Ailelerin bilinç düzeyi Sosyo-ekonomik yönler Etkinliklere katılım ve teşvik	Eğitim sürecine müdahale Velilerin Gelir düzeyi düşüklüğü
Donanım: Bilgisayar ve Akıllı Tahtalar	Gereği dışında etkin kullanımı
Bütçe: Kantin gelirleri Okul aile birliği Hayırsever destekleri	Bütçe dağılımı
Yönetim Süreçleri: Eşitlik Liyakat Anlayış	Ödüllendirme sistemi İnsan kaynakları yönetim politikalarının yeterliliği İzleme ve değerlendirme yeterliliği
İletişim Süreçleri: İletişim ağları	İletişim ağları erişim hızı
Bina ve Yerleşke: Derslik başına düşen öğrenci sayısı Öğretmen başına düşen öğrenci sayısı Oyun bahçesi	Oyun bahçesi alanının genişliği

2.9.2 Fırsatlar ve Tehditler

Tablo 21. GZFT Listesi

İç Çevre		Dış Çevre	
Güçlü Yönler	Zayıf Yönler	Fırsatlar	Tehditler
Öğrenciler: Öğrencilerin çoğunluğunun bilinçli ailelere sahip olmaları Sportif ve kültürel etkinliklere katılım oranı Yerel projelere katılım oranı Devamsızlık oranları	Teknolojinin olumsuz etkileri Disiplin sorunları Çevre faktörleri Yabancı dil yeterliliği	Politik: Okul öncesi eğitime verilen önem Eğitim alanında bilinçli atılımlar İhtiyaçlara uygun projeler	Eğitim sisteminde sürekli yenilenen programlar Destek personel yetersizliği Sınav sistemindeki değişiklikler Yerel yönetimlerin eğitime politikaları
Çalışanlar: Kurum kültürü Yöneticilerin yeterlilik düzeyi Yönetici-öğretmen-öğrenci ve veli iletişimi İş birliği faaliyetler	Çalışanların Destek Personel çalışan yetersizliği	Ekonomik: Eğitime ayrılan kaynak Hayırseverler Mezunlar	Teknolojinin hızlı gelişmesiyle birlikte yeni üretilen cihaz ve makinelerin maliyeti
Veliler: Ailelerin bilinç düzeyi Sosyo-ekonomik yönler Etkinliklere katılım ve teşvik	Eğitim sürecine müdahale Velilerin Gelir düzeyi düşüklüğü	Sosyolojik: Köklü bir üniversitenin varlığı İlin tarihi dokusunun zenginliği Manevi ve kültürel zenginlik	Olumsuz çevre koşullarından kaynaklı rehberlik ihtiyacı Kitle iletişim araçlarının olumsuz etkileri İlin nitelikli göç vermesine karşılık niteliksiz göç alması
Donanım: Bilgisayar ve Akıllı Tahtalar	Gereği dışında etkin kullanımı	Teknolojik: Teknolojinin eğitim üzerindeki etkisi	Teknolojinin kişiler üzerindeki olumsuz etkileri
Bütçe: Kantin gelirleri Okul aile birliği Hayırsever destekleri	Bütçe dağılımı	Mevzuat-Yasal: Eğitimde fırsat eşitliği	Velilerin eğitime yönelik duyarlılık düzeylerindeki farklılıklar Mevzuat değişiklikleri
Yönetim Süreçleri: Eşitlik Liyakat Anlayış	Ödüllendirme sistemi İnsan kaynakları yönetim politikalarının yeterliliği İzleme ve değerlendirme yeterliliği	Ekolojik: Çevre bilincindeki artış	Çevre temalı düzenlemelerin yenilenememesi ve uygulamada yaşanan problemler
İletişim Süreçleri: İletişim ağları	İletişim ağları erişim hızı		
Bina ve Yerleşke: Derslik başına düşen öğrenci sayısı Öğretmen başına düşen öğrenci sayısı Oyun bahçesi	Oyun bahçesi alanının yetersizliği		

Tablo 22. GZFT Stratejileri

	Fırsatlar	Tehditler
Güçlü Yönler	<p>ÖĞRENCİLER Öğrencilerin çoğunluğunun bilinçli ailelere sahip olmaları Sportif ve kültürel etkinliklere katılım oranı Yerel projelere katılım oranı Devamsızlık oranları</p> <p>ÇALIŞANLAR Kurum kültürü Yöneticilerin yeterlilik düzeyi Yönetici-öğretmen-öğrenci ve veli iletişimi İş birlikçi faaliyetler</p> <p>VELİLER Ailelerin bilinç düzeyi Sosyo-ekonomik yönler Etkinliklere katılım ve teşvik</p> <p>DONANIM Bilgisayar ve Akıllı Tahtalar</p> <p>BÜTÇE Kantin gelirleri Okul aile birliği Hayırsever destekleri</p> <p>YÖNETİM SÜREÇLERİ Eşitlik Liyakat Anlayış</p> <p>BİNA VE YERLEŞKE Derslik başına düşen öğrenci sayısı Öğretmen başına düşen öğrenci sayısı Oyun bahçesi</p>	<p>Politik Eğitim sisteminde sürekli yenilenen programlar Destek personel yetersizliği Sınav sistemindeki değişiklikler Yerel yönetimlerin eğitime politikaları</p> <p>Ekonomik Teknolojinin hızlı gelişmesiyle birlikte yeni üretilen cihaz ve makinelerin maliyeti Sosyolojik Olumsuz çevre koşullarından kaynaklı rehberlik ihtiyacı Kitle iletişim araçlarının olumsuz etkileri İlin nitelikli göç vermesine karşılık niteliksiz göç alması</p> <p>Teknolojik Teknolojinin kişiler üzerindeki olumsuz etkileri Mevzuat-Yasal Velilerin eğitime yönelik duyarlılık düzeylerindeki farklılıklar Mevzuat değişiklikleri</p> <p>Ekolojik Çevre temalı düzenlemelerin yenilenememesi ve uygulamada yaşanan problemler</p>
Zayıf Yönler	<p>ÖĞRENCİLER Teknolojinin olumsuz etkileri Disiplin sorunları Çevre faktörleri Yabancı dil yeterliliği</p> <p>VELİLER Eğitim sürecine müdahale</p> <p>BİNA VE YERLEŞKE XXX</p> <p>DONANIM Akıllı Tahtaların etkin kullanımı</p> <p>BÜTÇE Bütçe dağılımı</p> <p>ÇALIŞANLAR Destek Personel sayısı</p> <p>YÖNETİM SÜREÇLERİ Ödüllendirme sistemi İnsan kaynakları yönetim politikalarının yeterliliği İzleme ve değerlendirme yeterliliği</p> <p>İLETİŞİM SÜREÇLERİ Diital ortam</p>	<p>Politik Okul öncesi eğitime verilen önem Eğitim alanında bilinçli atılımlar İhtiyaçlara uygun projeler</p> <p>Ekonomik Eğitime ayrılan kaynak Hayırseverler Mezunlar</p> <p>Sosyolojik Köklü bir üniversitenin varlığı İlin tarihi dokusunun zenginliği Manevi ve kültürel zenginlik</p> <p>Teknolojik Teknolojinin eğitim üzerindeki etkisi Mevzuat-Yasal Eğitimde fırsat eşitliği Ekolojik Çevre bilincindeki artış</p>

2.10.Tespit ve İhtiyaçların Belirlenmesi

Tablo 23'te farklı durum analizi bulguları için birer örnek tespit ve ihtiyaçları alanı örneklendirilmiştir **(Bu tabloya yayımlanan Stratejik Plan'da yer verilmeyecektir.)**.

Tablo 23. Tespit ve İhtiyaçları Belirlenmesi

Durum Analizi Aşamaları	Tespitler	İhtiyaçlar
Uygulanmakta Olan Stratejik Planın Değerlendirilmesi	İzleme ve değerlendirme çalışmalarında eksiklikler saptanmıştır.	İzleme ve değerlendirme için etkin bir sistem kurulması
Paydaş Analizi	Aileler ile iletişim ve iş birliği yetersizdir.	Aileler ile ilişkileri güçlendirecek bir ekosistemin kurulması
Okul İçi Analiz	Öğrencilerin öğrenme stilleri arasında en yüksek yüzde (%80) sosyal öğrenmedir.	İş birlikçi öğretim tekniklerine ağırlık verilmesi

3. GELECEĞE BAKIŞ

Toplumdaki her bireyin eğitim öğretim imkânlarından eşit şartlarda faydalandığı, bilgi, beceri, özgüven ve sorumluluğu yüksek, girişimci, yenilikçi, temel değerlerini ve milli kültürünü özümsemiş, çağın koşullarına hızla uyum sağlayabilen demokratik, çağdaş, mutlu bireyler yetiştirebilmek için gerekli ortamları sağlamak.

Bizler Bafra Kızılırmak İlkokulu yaşama saygılı, Milli ve Evrensel değerleri benimseyen, kendini tanıyan, sorunlara farklı bakış açısı getiren, okumayı - araştırmayı seven; eleştirel düşünebilmeyi alışkanlık edinen, kendini sürekli yenileyen, geliştiren, özgür ve bilimsel düşünce gücüne sahip, bilimi sadece alıp kullanan değil, üreten ve yaşam boyu öğrenmeyi ilke edinen bireylerin yetişmesini sağlamaktır.

3.1.Misyon

Okul Müdürlüğümüzün Misyon, vizyon, temel ilke ve değerlerinin oluşturulması kapsamında öğretmenlerimiz, öğrencilerimiz, velilerimiz, çalışanlarımız ve diğer paydaşlarımızdan alınan görüşler, sonucunda stratejik plan hazırlama ekibi tarafından oluşturulan Misyon, Vizyon, Temel Değerler; Okulumuz üst kurulana sunulmuş ve üst kurul tarafından onaylanmıştır.

MİSYONUMUZ *

Öğrencilerimize nitelikli ve bütünsel bir eğitim sunarak, öğrencilerin; Atatürk ilke ve inkılaplarına gönülden bağlı, zihnen, bedenen ve ruhen kendilerini geliştirip, dengeli bireyler olarak, yüksek öğrenimden başlayarak yaşam boyu öğrenmeyi devam ettirebilen, eleştirel düşünmeyi bilen, sosyal becerilerle donanmış ve etkin iletişim kurabilen, adil, karşılıklı saygıya inanan; insan hakları, ahlaklı yaşam, hoşgörü ve kişisel disiplin ilkelerine bağlı, çevre sorunlarına duyarlı ve doğanın korunmasına önem veren, sorumluluk sahibi, başladığı işi bitiren, dürüst, cömert, takım çalışması yapabilen, demokratik lider niteliklerine sahip, yaşamları boyunca insanlığa hizmet amacıyla, demokratik süreçlere katılan ve gönüllü yardım kuruluşlarında görev alan bireyler olarak yetişmelerini sağlamaktır.

3.2.Vizyon

Milli Eğitim Temel Kanununda öngörülen genel amaçlar ile Atatürk ilke ve inkılapları doğrultusunda; öğrencilerin kendilerine özgü ihtiyaç ve özelliklerini dikkate alarak onları akademik ve sosyal yönden , ulusal ve uluslararası toplumların değerli bireyleri olmaya hazırlamak ve örnek bir dünya okulu olmaktır.

Yetiştirdiği insan modeliyle eğitim ve öğretimin her zaman öncüsü olmak.

3.3.Temel Değerler

İLKELERİMİZ VE TEMEL DEĞERLERİMİZ İlkelerimiz	
1	Paydaşlar eşitlikten yararlanır.
2	Paydaşların yöneılması yapılır.
3	Paydaşlara fırsat eşitliği tanınır.
4	Veli-Öğrenci-Öğretmenin işbirliği içinde çalışmaları sağlanır.
5	Değişim ve yenileşme uyum.
6	Açıklık ve erişilebilirlik.
7	Katılım ve sorumluluk bir arada değerlendirilir.
8	Sürekli ve sağlıklı iletişim.
9	Hesap verebilirlik.

Temel Değerlerimiz	
1	Eşitlik
2	Liyakat
3	Tarafsızlık
4	Paylaşımıcılık
5	Teknolojik adaptasyon
6	Mevcut ve potansiyel hizmet bekleyenlerin ihtiyaçlarına odaklanılır.
7	Kendimizi geliştirmeye önem verir, yenilikçi fikirlerden yararlanırız.
8	Öğrencilerin, öğrenmeyi öğrenmesi ilk hedefimizdir.
9	Okulumuzla ve öğrencilerimizle gurur duyarız.
10	Öğrencilerimizi, yaratıcı yönlerinin gelişmesi için teşvik ederiz.

4. AMAÇ, HEDEF VE PERFORMANS GÖSTERGESİ İLE STRATEJİLERİN BELİRLENMESİ

4.1.Amaçlar

Stratejik Amaç 1:

Kayıt bölgemizde yer alan çocukların okullaşma oranlarını artıran, öğrencilerin uyum ve devamsızlık sorunlarını gideren etkin bir yönetim yapısı kurulacaktır.

Stratejik Amaç 2:

Öğrencilerimizin gelişmiş dünyaya uyum sağlayacak şekilde donanımlı bireyler olabilmesi için eğitim ve öğretimde kalite artırılabilecektir.

Stratejik Amaç 3:

Eğitim ve öğretim faaliyetlerinin daha nitelikli olarak verilebilmesi için okulumuzun kurumsal kapasitesi güçlendirilecektir.

4.2.Hedefler

Stratejik Hedef 1.1. Kayıt bölgemizde yer alan çocukların okullaşma oranları artırılacak ve öğrencilerin uyum ve devamsızlık sorunları da giderilecektir.

Stratejik Hedef 1.2 Okulumuzdaki öğrencilerin “Beden Kitle İndeksine” göre sağlıksız öğrenci sayısını plan dönemi sonuna kadar %7’ ye indirmek

Stratejik Hedef 2.1. Öğrenme kazanımlarını takip eden ve velileri de sürece dâhil eden bir yönetim anlayışı ile öğrencilerimizin akademik başarıları ve sosyal faaliyetlere etkin katılımı artırılacaktır.

Stratejik Hedef 2.2. Etkin bir rehberlik anlayışıyla, öğrencilerimizi ilgi ve becerileriyle orantılı bir şekilde üst öğrenime veya istihdama hazır hale getiren daha kaliteli bir kurum yapısına geçilecektir.

Stratejik Hedef:2.3. Plan dönemi sonuna kadar, okul genelinde sosyal ve kültürel faaliyetlere katılan öğrenci sayısını toplam %15 artırmak.

Stratejik Hedef:2.4. Okuma alışkanlığı kazandırılan ve geliştirilen öğrenci sayısını % 15 artırmak.

Stratejik Hedef:2.5. Çalışanların motivasyonunu artıracak etkinlikler ile mesleki gelişimlerini sağlayacak seminerler düzenlemek.

Stratejik Hedef 3.1. Belirlenen ihtiyaçlar doğrultusunda fiziki alt yapı eksiklikleri giderilecek, öğrenci ve veli memnuniyeti artırılacaktır.

Stratejik Hedef 3.2:Sınıflarda var olan 29 adet akıllı tahta ve bilgisayarların bakımlarının yaptırılması, kullanım ömrünü tamamlayan cihazların da 2024 yılı sonuna kadar yenilenerek öğretmen ve öğrencilerimizin hizmetine sunulması ve diğer teknolojik ürünlerle yenilenmesi.

Stratejik Hedef 3.3. Okulumuzun daha hijyenik ve temiz olmasını sağlamak.

4.3.Performans Göstergeleri

No	PERFORMANS GÖSTERGESİ	Mevcut	HEDEF				
		2023	2024	2025	2026	2027	2028
PG.1.1.a.	İlkokul birinci sınıf öğrencilerinden en az bir yıl okul öncesi eğitim almış olanların oranı (%) (ilkokul)	%95	%96	%97	%98	%99	%100
PG.1.1.b.	Okula yeni başlayan öğrencilerden oryantasyon eğitimine katılanların oranı (%)	%95	%100	%100	%100	%100	%100
PG.1.1.c.	Bir eğitim ve öğretim döneminde 20 gün ve üzeri devamsızlık yapan öğrenci oranı (%)	%2	%0	%00	%00	%00	%00
PG.1.1.d.	Bir eğitim ve öğretim döneminde 20 gün ve üzeri devamsızlık yapan yabancı öğrenci oranı (%)						
PG.1.1.e.	Okulun özel eğitime ihtiyaç duyan bireylerin kullanımına uygunluğu (0-1)	1	1	1	1	1	1
PG.1.1.f.	Hayat boyu öğrenme kapsamında açılan kurslara devam oranı (%) (halk eğitim)	%90	%100	%100	%100	%100	%100
PG.1.1.g.	Hayat boyu öğrenme kapsamında açılan kurslara katılan kişi sayısı (sayı) (halk eğitim)	75	100	125	150	160	170

No	PERFORMANS GÖSTERGESİ	Mevcut	HEDEF				
		2023	2024	2025	2026	2027	2028
PG.1.2.a.	1-Okul kantininde yasalara ve yönetmeliklere uygun yiyecek ve içeceklerin satılmasının sağlanması.	%100	%100	%100	%100	%100	%100
PG.1.2.b.	2-Velilerimize ve öğrencilerimize sağlıklı ve dengeli beslenme konusunda seminerler verilmesi.	2	3	3	3	3	3
PG.1.2.c.	3-Beslenme sorunları olan öğrencilerin ilgili birimlere yönlendirilmesi.	%50	%60	%70	%80	%80	%80

No	PERFORMANS GÖSTERGESİ	Mevcut	HEDEF				
		2023	2024	2025	2026	2027	2028
PG.2.1.a	Ulusal/uluslararası ve yerel projelere katılan öğrenci sayısı	15	25	28	30	30	30
PG.2.1.b	Ulusal/uluslararası ve yerel projelere rehberlik yapan öğretmen sayısı	8	12	15	15	15	15
PG.2.1.c	Okul bünyesinde yürütülen proje sayısı	6	8	9	10	12	14
PG.2.1.d	Plan dönemi sonuna kadar , okul genelinde sosyal ve kültürel faaliyetlere katılan öğrenci sayısı	125	150	175	200	225	250

No	PERFORMANS GÖSTERGESİ	Mevcut HEDEF					
		2023	2024	2025	2026	2027	2028
PG.2.2.a	Yetiştirme kurslarından memnuniyet oranı (%)(İYEP)	90	95	97	100	100	100

No	PERFORMANS GÖSTERGESİ	Mevcut HEDEF					
		2023	2024	2025	2026	2027	2028
PG.2.3.a.	Sosyal ve kültürel faaliyetlere katılan öğrenci sayısı	150	175	200	225	275	350
PG.2.3.b.	Okulda öğrencilere yönelik açılan kurs sayısı	5	7	8	9	10	12
PG.2.3.c.	Ulusal yarışmalarla il ilçe ve okul bazında yapılan yarışmalara katılan öğrenci sayısı	8	10	12	18	24	35
PG.2.3.d.	Okulda açılan sergi sayısı	1	2	3	3	4	5

No	PERFORMANS GÖSTERGESİ	Mevcut HEDEF					
		2023	2024	2025	2026	2027	2028
PG.2.4.a.	Kitap okuma alışkanlığı kazandırılan öğrenci sayısı	125	150	175	200	225	250
PG.2.4.b.	Kitap okuma konusunda ödüllendirilen öğrenci sayısı	15	20	25	35	40	50
PG.2.4.c.	Okul bünyesinde toplam okunan kitap sayısı	1350	1500	1600	1700	1800	1900
PG.2.4.d.	Okuma alışkanlığı konusunda yapılan etkinlik veya proje sayısı	3	4	4	4	4	4

No	PERFORMANS GÖSTERGESİ	Mevcut HEDEF					
		2023	2024	2025	2026	2027	2028
PG.2.5.a.	Özel günleri kutlanan personel sayısı	3	5	10	15	18	20
PG.2.5.b.	Ev ziyareti yapılan personel sayısı	1	2	3	4	5	5
PG.2.5.c.	Ödüllendirilen personel sayısı	4	4	4	4	4	4
PG.2.5.d.	Tüm personelle yapılan gezi sayısı	1	2	2	2	2	2

No	PERFORMANS	Mevcut	HEDEF
----	------------	--------	-------

	GÖSTERGESİ	2023	2024	2025	2026	2027	2028
PG.3.1.a	Kişisel Gelişim alanında verilen seminer sayısı	3	4	5	5	5	5
PG.3.1.b	Okul temizliğinden memnuniyet oranı (%)	%85	%90	%90	%90	%90	%90
P.G.3.1.c	Lisansüstü eğitim mezun personel sayısı oranı %	%4	%5	%6	%6	%7	%7

No	PERFORMANS GÖSTERGESİ	Mevcut	HEDEF				
		2023	2024	2025	2026	2027	2028
PG.3.2.a.	Bakımı yaptırılan bilgisayar sayısı	5	6	8	10	10	10
PG.3.2.b.	Yenilenen bilgisayar sayısı	3	5	5	5	5	5
PG.3.2.c.	Bakımı yaptırılan projeksiyon sayısı	2	2	2	2	2	2
PG.3.2.d.	Yenilenen projeksiyon sayısı	0	0	0	0	0	0

No	PERFORMANS GÖSTERGESİ	Mevcut	HEDEF				
		2023	2024	2025	2026	2027	2028
PG.3.3.1	Okul yardımcı personelin hijyen belgesi alma oranı	% 100	% 100	% 100	% 100	% 100	% 100
PG.3.3.2	Okul yardımcı personel sayısı	4	6	6	6	6	6
PG.3.3.3.	Beyaz Bayrak ve Beslenme Dostu kriterlerine göre tamamlama oranı	% 85	% 90	% 90	% 100	% 100	% 100

Tablo 24. Amaç, Hedef, Gösterge ve Stratejilere İlişkin Kart Şablonu

Amaç 1	Kayıt bölgemizde yer alan çocukların okullaşma oranlarını artıran, öğrencilerin uyum ve devamsızlık sorunlarını gideren etkin bir yönetim yapısı kurulacaktır.
Hedef 1.	Kayıt bölgemizde yer alan çocukların okullaşma oranları artırılacak ve öğrencilerin uyum ve devamsızlık sorunları da giderilecektir
Performans Göstergeleri	1. İlkokul birinci sınıf öğrencilerinden en az bir yıl okul öncesi eğitim almış olanların oranı (%) (ilkokul)
	2. Okula yeni başlayan öğrencilerden oryantasyon eğitimine katılanların oranı (%)
	3. Bir eğitim ve öğretim döneminde 20 gün ve üzeri devamsızlık yapan yabancı öğrenci oranı (%)
	4. Okulun özel eğitime ihtiyaç duyan bireylerin kullanımına uygunluğu (0-1)

Performans Göstergeleri	Hedefe Etkisi*	Başlangıç Değeri**	1. Yıl	2. Yıl	3. yıl	4. Yıl	5. Yıl	İzleme Sıklığı	Rapor Sıklığı
PG 1.1.1	%10	%50	%55	%65	%70	%85	%100	1 yıl	1 yıl
PG 1.1.2	%95	%70	%100	%100	%100	%100	%100	1 yıl	1 yıl
PG 1.1.3	%2	%2	%0	%00	%00	%00	%00	1 yıl	1 yıl
PG 1.1.4	1	1	1	1	1	1		1 yıl	1 yıl
Koordinatör Birim	Okul Müdürü ve Öğretmenler								
İş birliği Yapılacak Birimler	Okul Müdürü ve Öğretmenler								
Riskler	Hedefin gerçekleşmesini etkileyebilecek en fazla beş riske yer verilir.								
Stratejiler	Hedeflerin nasıl gerçekleştirileceğine yönelik en fazla beş stratejiye maddeler hâlinde yer verilir.								
Maliyet Tahmini	Hedefin gerçekleşmesine ilişkin ihtiyaç duyulan toplam tahmini maliyete yer verilir.								
Tespitler	Durum analizi sonuçlarından elde edilmiş ve belirlenen hedefe gerekçe olabilecek en fazla beş maddeye yer verilir.								
İhtiyaçlar	Tespit edilen ihtiyaç ya da sorun alanlarına yönelik ortaya konulan çözümleri içeren en fazla beş maddeye yer verilir.								

Amaç 1	Kayıt bölgemizde yer alan çocukların okullaşma oranlarını artıran, öğrencilerin uyum ve devamsızlık sorunlarını gideren etkin bir yönetim yapısı kurulacaktır.
Hedef 2	Okulumuzdaki öğrencilerin “Beden Kitle İndeksine” göre sağlıklı öğrenci sayısını plan dönemi sonuna kadar %10’ a indirmek
Performans Göstergeleri	1-Okul kantininde yasalara ve yönetmeliklere uygun yiyecek ve içeceklerin satılmasının sağlanması.
	2-Velilerimize ve öğrencilerimize sağlıklı ve dengeli beslenme konusunda seminerler verilmesi.
	3-Beslenme sorunları olan öğrencilerin ilgili birimlere yönlendirilmesi.

Performans Göstergeleri	Hedef Etkisi*	Başlangıç Değeri**	1. Yıl	2. Yıl	3. yıl	4. Yıl	5. Yıl	İzleme Sıklığı	Rapor Sıklığı
PG 1.2.1	%100	%100	%100	%100	%100	%100	%100	1 yıl	1 yıl
PG 1.2.2	1	1	2	2	2	2	2	1 yıl	1 yıl
PG 1.2.3	%50	%50	%60	%70	%80	%80	%80	1 yıl	1 yıl
Koordinatör Birim	Okul Müdürü ve Öğretmenler								
İş birliği Yapılacak Birimler	Okul Müdürü ve Öğretmenler								
Riskler	Hedefin gerçekleşmesini etkileyebilecek en fazla beş riske yer verilir.								
Stratejiler	Hedeflerin nasıl gerçekleştirileceğine yönelik en fazla beş stratejiye maddeler hâlinde yer verilir.								
Maliyet Tahmini	Hedefin gerçekleşmesine ilişkin ihtiyaç duyulan toplam tahmini maliyete yer verilir.								
Tespitler	Durum analizi sonuçlarından elde edilmiş ve belirlenen hedefe gerekçe olabilecek en fazla beş maddeye yer verilir.								
İhtiyaçlar	Tespit edilen ihtiyaç ya da sorun alanlarına yönelik ortaya konulan çözümleri içeren en fazla beş maddeye yer verilir.								

Amaç 2	Öğrencilerimizin gelişmiş dünyaya uyum sağlayacak şekilde donanımlı bireyler olabilmesi için eğitim ve öğretimde kalite artırılabacaktır.
Hedef 1	Öğrenme kazanımlarını takip eden ve velileri de sürece dâhil eden bir yönetim anlayışı ile öğrencilerimizin akademik başarıları ve sosyal faaliyetlere etkin katılımı artırılabacaktır.
Performans Göstergeleri	<ol style="list-style-type: none"> 1. Ulusal/uluslararası ve yerel projelere katılan öğrenci sayısı 2. Okul bünyesinde yürütülen proje sayısı 3. Plan dönemi sonuna kadar , okul genelinde sosyal ve kültürel faaliyetlere katılan öğrenci sayısı

Performans Göstergeleri	Hedef Etkisi*	Başlangıç Değeri**	1. Yıl	2. Yıl	3. yıl	4. Yıl	5. Yıl	İzleme Sıklığı	Rapor Sıklığı
PG 2.1.1	20	20	20	25	28	30	30	1 yıl	1 yıl
PG 2.1.2	14	14	4	8	8	8	8	1 yıl	1 yıl
PG 2.1.3	160	350	380	400	450	550	575	1 yıl	1 yıl
Koordinatör Birim	Okul Müdürü ve Öğretmenler								
İş birliği Yapılacak Birimler	Okul Müdürü ve Öğretmenler								
Riskler	Hedefin gerçekleşmesini etkileyebilecek en fazla beş riske yer verilir.								
Stratejiler	Hedeflerin nasıl gerçekleştirileceğine yönelik en fazla beş stratejiye maddeler hâlinde yer verilir.								
Maliyet Tahmini	Hedefin gerçekleşmesine ilişkin ihtiyaç duyulan toplam tahmini maliyete yer verilir.								
Tespitler	Durum analizi sonuçlarından elde edilmiş ve belirlenen hedefe gerekçe olabilecek en fazla beş maddeye yer verilir.								
İhtiyaçlar	Tespit edilen ihtiyaç ya da sorun alanlarına yönelik ortaya konulan çözümleri içeren en fazla beş maddeye yer verilir.								

Amaç 2	Öğrencilerimizin gelişmiş dünyaya uyum sağlayacak şekilde donanımlı bireyler olabilmesi için eğitim ve öğretimde kalite artırılabilecektir.
Hedef 2	Etkin bir rehberlik anlayışıyla, öğrencilerimizi ilgi ve becerileriyle orantılı bir şekilde üst öğrenime veya istihdama hazır hale getiren daha kaliteli bir kurum yapısına geçilecektir.
Performans Göstergeleri	Yetiştirme kurslarından memnuniyet oranı (%) (İYEP)

Performans Göstergeleri	Hedef Etkisi*	Başlangıç Değeri**	1. Yıl	2. Yıl	3. yıl	4. Yıl	5. Yıl	İzleme Sıklığı	Rapor Sıklığı
PG 2.2.1	80	90	90	90	90	90	90	1 yıl	1 yıl
Koordinator Birim	Rehberlik Servisi,Sınıf Öğretmenleri.Okul Müd. Yrd.								
İş birliği Yapılacak Birimler	Rehberlik Servisi,Sınıf Öğretmenleri.Okul Müd. Yrd.								
Riskler	Hedefin gerçekleşmesini etkileyebilecek en fazla beş riske yer verilir.								
Stratejiler	Hedeflerin nasıl gerçekleştirileceğine yönelik en fazla beş stratejiye maddeler hâlinde yer verilir.								
Maliyet Tahmini	Hedefin gerçekleşmesine ilişkin ihtiyaç duyulan toplam tahmini maliyete yer verilir.								
Tespitler	Durum analizi sonuçlarından elde edilmiş ve belirlenen hedefe gerekçe olabilecek en fazla beş maddeye yer verilir.								
İhtiyaçlar	Tespit edilen ihtiyaç ya da sorun alanlarına yönelik ortaya konulan çözümleri içeren en fazla beş maddeye yer verilir.								

Amaç 2	Öğrencilerimizin gelişmiş dünyaya uyum sağlayacak şekilde donanımlı bireyler olabilmesi için eğitim ve öğretimde kalite artırılabilecektir.
Hedef 3	Plan dönemi sonuna kadar, okul genelinde sosyal ve kültürel faaliyetlere katılan öğrenci sayısını toplam %10 artırmak.
Performans Göstergeleri	<ol style="list-style-type: none"> 1. Sosyal ve kültürel faaliyetlere katılan öğrenci sayısı 2. Okulda öğrencilere yönelik açılan kurs sayısı 3. Ulusal yarışmalarla il ilçe ve okul bazında yapılan yarışmalara katılan öğrenci sayısı 4. Okulda açılan sergi sayısı

Performans Göstergeleri	Hedef Etkisi*	Başlangıç Değeri**	1. Yıl	2. Yıl	3. yıl	4. Yıl	5. Yıl	İzleme Sıklığı	Rapor Sıklığı
PG 2.3.1	%10	28	32	37	45	51	58	1 yıl	1 yıl
PG 2.3.2	1	1	1	2	2	2	2	1 yıl	1 yıl
PG 2.3.3	40	40	43	48	51	59	62	1 yıl	1 yıl
PG 2.3.4	1	1	1	1	1	1	2	1 yıl	1 yıl
Koordinatör Birim	Okul Yönetimi –Okul Aile Birliği								
İş birliği Yapılacak Birimler	Okul Yönetimi –Okul Aile Birliği								
Riskler	Hedefin gerçekleşmesini etkileyebilecek en fazla beş riske yer verilir.								
Stratejiler	Hedeflerin nasıl gerçekleştirileceğine yönelik en fazla beş stratejiye maddeler hâlinde yer verilir.								
Maliyet Tahmini	Hedefin gerçekleşmesine ilişkin ihtiyaç duyulan toplam tahmini maliyete yer verilir.								
Tespitler	Durum analizi sonuçlarından elde edilmiş ve belirlenen hedefe gerekçe olabilecek en fazla beş maddeye yer verilir.								
İhtiyaçlar	Tespit edilen ihtiyaç ya da sorun alanlarına yönelik ortaya konulan çözümleri içeren en fazla beş maddeye yer verilir.								

Amaç 2	Öğrencilerimizin gelişmiş dünyaya uyum sağlayacak şekilde donanımlı bireyler olabilmesi için eğitim ve öğretimde kalite artırılabilecektir.
Hedef 4	Okuma alışkanlığı kazandırılan ve geliştirilen öğrenci sayısını % 10 artırmak.
Performans Göstergeleri	<ol style="list-style-type: none"> 1. Kitap okuma alışkanlığı kazandırılan öğrenci sayısı 2. Kitap okuma konusunda ödüllendirilen öğrenci sayısı 3. Okul bünyesinde toplam okunan kitap sayısı 4. Okuma alışkanlığı konusunda yapılan etkinlik veya proje sayısı

Performans Göstergeleri	Hedef Etkisi*	Başlangıç Değeri**	1. Yıl	2. Yıl	3. yıl	4. Yıl	5. Yıl	İzleme Sıklığı	Rapor Sıklığı
PG 2.4.1	120	150	200	250	300	320	345		
PG 2.4.2	150	72	75	82	87	90	100		
PG 2.4.3	100	1900	2100	2350	2500	2850	2975		
PG 2.4.4	4	4	4	4	4	4	4		
Koordinatör Birim	Okul Yönetimi Tüm öğretmenler								
İş birliği Yapılacak Birimler	Okul Yönetimi Tüm öğretmenler								
Riskler	Hedefin gerçekleşmesini etkileyebilecek en fazla beş riske yer verilir.								
Stratejiler	Hedeflerin nasıl gerçekleştirileceğine yönelik en fazla beş stratejiye maddeler hâlinde yer verilir.								
Maliyet Tahmini	Hedefin gerçekleşmesine ilişkin ihtiyaç duyulan toplam tahmini maliyete yer verilir.								
Tespitler	Durum analizi sonuçlarından elde edilmiş ve belirlenen hedefe gerekçe olabilecek en fazla beş maddeye yer verilir.								
İhtiyaçlar	Tespit edilen ihtiyaç ya da sorun alanlarına yönelik ortaya konulan çözümleri içeren en fazla beş maddeye yer verilir.								

Amaç 2	Öğrencilerimizin gelişmiş dünyaya uyum sağlayacak şekilde donanımlı bireyler olabilmesi için eğitim ve öğretimde kalite artırılabacaktır.
Hedef 5	<i>Çalışanların motivasyonunu artıracak etkinlikler ile mesleki gelişimlerini sağlayacak seminerler düzenlemek</i>
Performans Göstergeleri	<ol style="list-style-type: none"> 1. Özel günleri kutlanan personel sayısı 2. Ev ziyareti yapılan personel sayısı 3. Ödüllendirilen personel sayısı 4. Tüm personelle yapılan gezi sayısı

Performans Göstergeleri	Hedef Etkisi*	Başlangıç Değeri**	1. Yıl	2. Yıl	3. yıl	4. Yıl	5. Yıl	İzleme Sıklığı	Rapor Sıklığı
PG 2.5.1	20	25	27	30	35	37	40		
PG 2.5.2	3	5	6	7	8	9	10		
PG 2.5.3	100	5	5	5	5	5	5		
PG 2.5.4	100	1	2	2	2	2	2		
Koordinatör Birim	Stratejik Planlama ekibi Öğretmenler Kurulu								
İş birliği Yapılacak Birimler	Stratejik Planlama ekibi Öğretmenler Kurulu								
Riskler	Hedefin gerçekleşmesini etkileyebilecek en fazla beş riske yer verilir.								
Stratejiler	Hedeflerin nasıl gerçekleştirileceğine yönelik en fazla beş stratejiye maddeler hâlinde yer verilir.								
Maliyet Tahmini	Hedefin gerçekleşmesine ilişkin ihtiyaç duyulan toplam tahmini maliyete yer verilir.								
Tespitler	Durum analizi sonuçlarından elde edilmiş ve belirlenen hedefe gerekçe olabilecek en fazla beş maddeye yer verilir.								
İhtiyaçlar	Tespit edilen ihtiyaç ya da sorun alanlarına yönelik ortaya konulan çözümleri içeren en fazla beş maddeye yer verilir.								

Amaç 3	Eğitim ve öğretim faaliyetlerinin daha nitelikli olarak verilebilmesi için okulumuzun kurumsal kapasitesi güçlendirilecektir.
Hedef 1	Belirlenen ihtiyaçlar doğrultusunda fiziki alt yapı eksiklikleri giderilecek, öğrenci ve veli memnuniyeti artırılabacaktır.
Performans Göstergeleri	1 -Kişisel Gelişim alanında verilen seminer sayısı 2- Okul temizliğinden memnuniyet oranı (%) 3 -Lisansüstü eğitim mezun personel sayısı oranı%

Performans Göstergeleri	Hedefe Etkisi*	Başlangıç Değeri**	1. Yıl	2. Yıl	3. yıl	4. Yıl	5. Yıl	İzleme Sıklığı	Rapor Sıklığı
PG 3.1.1	8	5	6	6	6	6	6		
PG 3.1.2	%90	%90	%95	%95	%95	%95	%95		
PG 3.1.3	% 5	%5	%10	%10	%15	%15	%20		
Koordinatör Birim	Müdür Yardımcısı Okul Müdürü								
İş birliği Yapılacak Birimler	Müdür Yardımcısı Okul Müdürü								
Riskler	Hedefin gerçekleşmesini etkileyebilecek en fazla beş riske yer verilir.								
Stratejiler	Hedeflerin nasıl gerçekleştirileceğine yönelik en fazla beş stratejiye maddeler hâlinde yer verilir.								
Maliyet Tahmini	Hedefin gerçekleşmesine ilişkin ihtiyaç duyulan toplam tahmini maliyete yer verilir.								
Tespitler	Durum analizi sonuçlarından elde edilmiş ve belirlenen hedefe gerekçe olabilecek en fazla beş maddeye yer verilir.								
İhtiyaçlar	Tespit edilen ihtiyaç ya da sorun alanlarına yönelik ortaya konulan çözümleri içeren en fazla beş maddeye yer verilir.								

Amaç 3	Eğitim ve öğretim faaliyetlerinin daha nitelikli olarak verilebilmesi için okulumuzun kurumsal kapasitesi güçlendirilecektir.
Hedef 2	Sınıflarda var olan Akıllı Tahtaların ve bilgisayarların bakımlarının yaptırılması, kullanım ömrünü tamamlayan cihazların da 2024 yılı sonuna kadar yenilenerek öğretmen ve öğrencilerimizin hizmetine sunulması veya projeksiyon yerine geçecek diğer teknolojik ürünlerle yenilenmesi.
Performans Göstergeleri	<ol style="list-style-type: none"> 1. Bakımı yaptırılan bilgisayar sayısı 2. Yenilenen bilgisayar sayısı 3. Bakımı yaptırılan projeksiyon sayısı 4. Yenilenen Akıllı Tahtası sayısı

Performans Göstergeleri	Hedef Etkisi*	Başlangıç Değeri**	1. Yıl	2. Yıl	3. yıl	4. Yıl	5. Yıl	İzleme Sıklığı	Rapor Sıklığı
PG 3.2.1	%50	3	2	2	2	2	2		
PG 3.2.2	%50	3	2	2	2	2	2		
PG 3.2.3	%50	1	1	1	1	1	1		
PG 3.2.4	%50	0	4	4	4	4	4		
Koordinatör Birim	Okul Yönetimi -Okul Aile Birliği								
İş birliği Yapılacak Birimler	Okul Yönetimi -Okul Aile Birliği								
Riskler	Hedefin gerçekleşmesini etkileyebilecek en fazla beş riske yer verilir.								
Stratejiler	Hedeflerin nasıl gerçekleştirileceğine yönelik en fazla beş stratejiye maddeler hâlinde yer verilir.								
Maliyet Tahmini	Hedefin gerçekleşmesine ilişkin ihtiyaç duyulan toplam tahmini maliyete yer verilir.								
Tespitler	Durum analizi sonuçlarından elde edilmiş ve belirlenen hedefe gerekçe olabilecek en fazla beş maddeye yer verilir.								
İhtiyaçlar	Tespit edilen ihtiyaç ya da sorun alanlarına yönelik ortaya konulan çözümleri içeren en fazla beş maddeye yer verilir.								

Amaç 3	Eğitim ve öğretim faaliyetlerinin daha nitelikli olarak verilebilmesi için okulumuzun kurumsal kapasitesi güçlendirilecektir.
Hedef 3	Okulumuzun daha hijyenik ve temiz olmasını sağlamak.
Performans Göstergeleri	<ol style="list-style-type: none"> Okul yardımcı personelin hijyen belgesi alma oranı Okulum Temiz Belgesini almak

Performans Göstergeleri	Hedefe Etkisi*	Başlangıç Değeri**	1. Yıl	2. Yıl	3. yıl	4. Yıl	5. Yıl	İzleme Sıklığı	Rapor Sıklığı
PG 3.3.1	%100	%100	%100	%100	%100	%100	%100		
PG 3.3.2	%100	%100	%100	%100	%100	%100	%100		
Koordinatör Birim	Okul Müdürü - Müdür Yardımcısı-Okul Aile Birliği								
İş birliği Yapılacak Birimler	Okul Müdürü - Müdür Yardımcısı-Okul Aile Birliği								
Riskler	Hedefin gerçekleşmesini etkileyebilecek en fazla beş riske yer verilir.								
Stratejiler	Hedeflerin nasıl gerçekleştirileceğine yönelik en fazla beş stratejiye maddeler hâlinde yer verilir.								
Maliyet Tahmini	Hedefin gerçekleşmesine ilişkin ihtiyaç duyulan toplam tahmini maliyete yer verilir.								
Tespitler	Durum analizi sonuçlarından elde edilmiş ve belirlenen hedefe gerekçe olabilecek en fazla beş maddeye yer verilir.								
İhtiyaçlar	Tespit edilen ihtiyaç ya da sorun alanlarına yönelik ortaya konulan çözümleri içeren en fazla beş maddeye yer verilir.								

4.4.Stratejilerin Belirlenmesi

Stratejiler, okul/kurumun hedeflerine nasıl ulařılacađını gsteren kararlar bütünüdür. İyi belirlenmiş stratejiler olmaksızın hedefleri etkili bir biçimde uygulamaya geçirmek mümkün değildir. Stratejiler, hedeflere yönelik belirlenir. Bir hedef için alternatif stratejiler değerlendirilerek bunlar arasından en fazla beş tanesine planda yer verilir. Stratejiler oluşturulurken okul/kurumun kaynakları ve farklı alanlardaki yetkinliđi göz önünde bulundurulur. Stratejiler, hedeflerin hangi faaliyetlerle uygulamaya geçirileceđinin çerçevesini çizer.

Stratejiler oluşturulurken cevaplanması gereken sorular:

- Hedeflere ulařmada karşılaşılabilecek sorunlar nelerdir?
- Hedeflere ulařmak için izlenebilecek alternatif yol ve yöntemler nelerdir?
- Alternatiflerin maliyetleri ile olumlu ve olumsuz yönleri nelerdir?

4.5.Maliyetlendirme

Stratejik planda belirlenen hedeflerin plan dönemi için tahmini maliyeti tespit edilir. Hedeflere plan döneminden önce eriřilmesi öngörülüyorsa, maliyetler daha kısa bir zaman dilimini kapsayabilir.

Tahmini Maliyetler Tablosu'nda gösterilen maliyetler ile tahmin edilen kaynakların uyumlu olması gerekir. Ancak öngörülen kaynakların öngörülen maliyetlerin tahsis edilen kaynakları aşması durumunda hedef ve stratejilerin:

- Daha düşük maliyetli olanları seçilebilir
- Zamanlaması deđiřtirilebilir, kapsamı küçültülebilir.
- Önceliklendirmeyle bazılarında vazgeçilebilir.
- Önceliklendirme yapılırken Millî Eğitim Bakanlığı, İl/İlçe Milli Eğitim Müdürlüğü Stratejik Planları esas alınır.

Tablo 25. Tahmini Maliyet Tablosu

	2024	2025	2026	2027	2028	Toplam Maliyet
Amaç 1	95.000,00	100.000,00	120.000,00	125.000,00	130.000,00	570.000,00
Hedef 1.1	50.000,00	50.000,00	50.000,00	65.000,00	70.000,00	285.000,00
Hedef 1.2	40.000,00	50.000,00	70.000,00	60.000,00	60.000,00	280.000,00
Amaç 2	75.661,00	85.000,00	90.000,00	95.000,00	105.000,00	450.661,00
Hedef 2.1	15.000,00	25.000,00	20.000,00	20.000,00	254.000,00	334.000,00
Hedef 2.2	15.000,00	15.000,00	20.000,00	20.000,00	20.000,00	90.000,00
Hedef 2.3	15.000,00	15.000,00	20.000,00	20.000,00	20.000,00	90.000,00
Hedef 2.4	15.000,00	15.000,00	20.000,00	20.000,00	20.000,00	90.000,00
Hedef 2.5	15.661,00	15.000,00	10.000,00	15.000,00	20.000,00	75.661,00
Amaç 3	81.000,00	81.000,00	82.000,00	86.000,00	90.000,00	420.000,00
Hedef 3.1	25.000,00	25.000,00	26.000,00	27.000,00	30.000,00	133.000,00
Hedef 3.2	25.000,00	25.000,00	26.000,00	27.000,00	30.000,00	133.000,00
Hedef 3.3	31.000,00	31.000,00	30.000,00	32.000,00	30.000,00	154.000,00
Genel Yönetim Giderleri	30.000,00	30.000,00	30.000,00	32.000,00	39.000,00	161.000,00
TOPLAM	281.661,00	296.000,00	322.000,00	343.000,00	364.000,00	1.606,661

2024-2028 Stratejik Planı Faaliyet/Proje Maliyetlendirme Tablosu Genel Bütçe ve Okul aile Birliğince karşılanacaktır. Stratejik planda yer alan amaç ve hedefler doğrultusunda maliyetlendirme yapılmıştır

6.İZLEME VE DEĞERLENDİRME

Okulumuz Stratejik Planı izleme ve değerlendirme çalışmalarında 5 yıllık Stratejik Planın izlenmesi ve 1 yıllık gelişim planının izlenmesi olarak ikili bir ayrıma gidilecektir.

Stratejik planın izlenmesinde 6 aylık dönemlerde izleme yapılacak denetim birimleri, il ve ilçe millî eğitim müdürlüğü ve Bakanlık denetim ve kontrollerine hazır halde tutulacaktır.

Yıllık planın uygulanmasında yürütme ekipleri ve eylem sorumlularıyla aylık ilerleme toplantıları yapılacaktır. Toplantıda bir önceki ayda yapılanlar ve bir sonraki ayda yapılacaklar görüşülüp karara bağlanacaktır.

Tablo 26: İzleme ve Değerlendirme Şablonu

2024-2025 Eğitim Öğretim Yılı Stratejik Plan İzleme ve Değerlendirme Tablosu					
A1	Öğrencilerin öğrenmesi, gelişmesi ve büyümesi için fırsatları genişletmek amacıyla okul, aile ve toplum arasında güçlü bağlantılar geliştirilecektir.				
H1.1	Öğrenci başarısını desteklemek için ailelere eğitim verilecektir.				
Hedef 1.1 Performansı	% 88*				
Sorumlu Birim	Okul yönetim kadrosu				
Performans Göstergesi	Hedefe Etkisi (%)	Plan Dönemi Başlangıç Değeri *(A)	İzleme Dönemindeki Yıl Sonu Hedeflenen Değer (B)	İzleme Dönemindeki Gerçekleşme Değeri (C)	Performans (%) (C-A)/(B-A)
PG 1.1.1 Her dönem sınıf velilerine yönelik düzenlenen etkinlik sayısı	60	0	1	1	100
PG 1.1.2 En az bir aile eğitimi alan veli oranı (yüzde)	40	25	75	60	70
Hedefe İlişkin Değerlendirmeler					
2024-2025 eğitim öğretim yılında PG 1.1.1 için performansın %100 oranında gerçekleştiği görülmektedir. 2024-2025 eğitim öğretim yılında PG 1.1.2 için performansı %70 oranında gerçekleştiği göz önünde bulundurularak ailelerin eğitim faaliyetlerine katılımının artırılması için sınıf rehber öğretmenleri aracılığıyla telefon görüşmeleri yapılması planlanmıştır.					

* 2024-2028 dönemini kapsayan stratejik plan için 2023 yılsonu değeridir.

**Her yılın ilk altı ayında, ilgili hedefe ait performans göstergelerinin performans düzeyi dikkate alınarak izlemenin yapıldığı yılın sonu itibarıyla hedeflenen değere ulaşıp ulaşılamayacağını analizi yapılır. Hedeflene değere ulaşılmasını engelleyecek hususlar ve riskler varsa değerlendirilir. Hedeflenen değere ulaşılmasını sağlayacak temel tedbirler kısaca yer verilir.

EKLER:

EK-1 Paydaş Sınıflandırma Matrisi

PAYDAŞLAR	İÇ PAYDAŞLAR	DIŞ PAYDAŞLAR	YARARLANICI		
	Çalışanlar, Birimler	Temel ortak	Stratejik ortak	Tedarikçi	Müşteri, hedef kitle
Millî Eğitim Bakanlığı		X	X	X	
Valilik		X	X	X	
Millî Eğitim Müdürlüğü Çalışanları		X	X	X	
İlçe Millî Eğitim Müdürlükleri		X	X	X	
Okullar ve Bağlı Kurumlar					
Öğretmenler ve Diğer Çalışanlar	X				
Öğrenciler ve Veliler	X				X
Okul Aile Birliği	X				
Üniversite					
Özel İdare					
Belediyeler					
Güvenlik Güçleri (Emniyet, Jandarma)		X	X	X	
Bayındırlık ve İskân Müdürlüğü					
Sosyal Hizmetler Müdürlüğü		X	X	X	
Gençlik ve Spor Müdürlüğü					
Muhtarlık		X	X	X	
İşveren kuruluşlar					
Sivil Toplum Kuruluşları					
Turizm Uygulama otelleri					

Tabloda yer paydaşların listesi okul/kurumun türüne ve yapısına göre değişiklik gösterebilir.

√ : Tamamı 0 : Bir kısmı

EK -2 Paydaş Önceliklendirme Matrisi

Paydaş	İç Paydaş	Dış Paydaş	Yararlanıcı (Müşteri)	Neden Paydaş?	Önceliği
MEB		√		Bağlı olduğumuz merkezi idare	1
Öğrenciler			√	Hizmetlerimizden yaralandıkları için	1
Özel İdare		√		Tedarikçi mahalli idare	1
STK		0		Amaç ve hedeflerimize ulaşmak iş birliği yapacağımız kurumlar	..

Ek-3 Yararlanıcı Ürün/Hizmet Matrisi

Ürün/Hizmet	Eğitim-Öğretim (Öğün-Yaygın)	Yatılılık-Bursluluk	Nitelikli İş Gücü	AR-GE, Projeler, Danışmanlık	Altyapı, Donatım Yatırım	Yayın	Rehberlik, Kurs, Sosyal etkinlikler	Mezunlar (Öğrenci)	Ölçme-Değerlendirme
Yararlanıcı (Müşteri)									
Öğrenciler	√	o			√	√	√		
Veliler							√		
Üniversiteler			o	o				√	
Medya			o	o					
Uluslararası kuruluşlar				o		o			
Meslek Kuruluşları									
Sağlık kuruluşları			o						
Diğer Kurumlar									o
Özel sektör			√	o			o		

Ek-4 Paydaş Anketleri

Aşağıda verilen anketler, okul/kurumlara örnek olması bakımından rehber eklenmiştir. Anket içerikleri, okul/kurum türüne ve yapısına göre değişiklik göstermelidir

Sevgili Öğrencimiz;

Bu anketin amacı, okul hakkındaki görüşlerini toplamaktır.

Bu anket, kimlik bilgileri girilmeden yapılmalıdır.

Okul hakkında görüşlerini yansıtan kutuya "X" işareti koyarak neler düşündüğünü öğrenmemize yardımcı olabilirsin.

Anketimize katıldığın için teşekkür ederiz.

NO	İLKOKUL ÖĞRENCİLERİ İÇİN KONU BAŞLIKLARI	Kesinlikle Katılıyorum	Katılıyorum	Kararsızım	Kesinlikle Katılmıyorum	Katılmıyorum
		(x) ()	() ()	() ()	() ()	() ()
01-	Okulumu seviyorum.	(x) ()	() ()	() ()	() ()	() ()
02-	Okulumda kendimi güvende hissediyorum.	() ()	() ()	() ()	() ()	() ()
03-	Okulumun içi ve bahçesi temizdir.	() ()	() ()	() ()	() ()	() ()
04-	Öğretmenim adildir.	() ()	() ()	() ()	() ()	() ()
05-	Öğretmenim benimle ilgileniyor.	() ()	() ()	() ()	() ()	() ()
06-	Yardıma ihtiyacım olursa öğretmenim bana yardım eder.	() ()	() ()	() ()	() ()	() ()
07-	Öğretmenim derse katılmamı sağlar.	() ()	() ()	() ()	() ()	() ()
08-	Öğretmenim dersleri farklı araçlar kullanarak anlatır.	() ()	() ()	() ()	() ()	() ()
09-	Okul kantininde yeterli ve sağlıklı yiyecekler var.	() ()	() ()	() ()	() ()	() ()
10-	Okulda ders dışı eğlenceli etkinlikler var.	() ()	() ()	() ()	() ()	() ()
11-	Teneffüslerde ihtiyaçlarımı giderebiliyorum.	() ()	() ()	() ()	() ()	() ()
12-	Öğretmenim her gün beni çok çalıştırıyor.	() ()	() ()	() ()	() ()	() ()

Kıymetli Öğretmenimiz;

- Bu anketin amacı, okul/kurum çalışmaları hakkındaki görüşlerinizi almaktır.
- Bu ankette kimlik bilgileri yer almaz.
- Lütfen okul hakkındaki görüşlerinizi en iyi yansıtan kutuya "X" işareti koyarak belirtiniz.
- Anketimize katıldığınız için teşekkür ederiz.

Kıymetli Velimiz;

- Bu anketin amacı, okul/kurum çalışmaları hakkındaki görüşlerinizi almaktır.
- Bu ankette kimlik bilgileri yer almaz.
- Lütfen okul/kurum hakkındaki görüşlerinizi en iyi yansıtan kutuya "X" işareti koyarak belirtiniz.
- Anketimize katıldığınız için teşekkür ederiz.

NO	ÖĞRETMENLER İÇİN KONU BAŞLIKLARI	Kesinlikle Katılıyorum	Katılıyorum	Kararsızım	Kesinlikle Katılmıyorum	Katılmıyorum
01-	Okulun misyonu ve vizyonunu tam olarak anlıyorum.	()	()	()	()	()
02-	Okulda eğitim ve yönetim kalitesi sürekli olarak gelişiyor.	()	()	()	()	()
03-	Okul temiz ve hijyeniktir.	()	()	()	()	()
04-	Okul, öğrencilerin ve personelin güvenliğini sağlamak için uygun güvenlik önlemleri alır.	()	()	()	()	()
05-	Okul, yeni kabul edilen öğrencilere uygun desteği sağlar.	()	()	()	()	()
06-	Okulumuz mesleki yeterliliğimi geliştirmek için eğitim fırsatları sunuyor.	()	()	()	()	()
07-	Okul yönetimimiz öğretmenleri etkin bir şekilde yönlendirir.	()	()	()	()	()
08-	Okulumuz, öğrencilerin öğrenme ilgisini uyandıracak bir öğrenme ortamı oluşturmuştur.	()	()	()	()	()
09-	Etkili bir öğretmen olmak için ihtiyaç duyduğum kaynaklara erişimim var.	()	()	()	()	()
10-	Bana sunulan kaynakları kullanmak için gerekli eğitime sahibim.	()	()	()	()	()
11-	Okulumuzun, farklı ihtiyaçları olan öğrencileri desteklemek için etkin bir politikası vardır.	()	()	()	()	()
12-	Okulumuz müfredat uygulamasını etkin bir şekilde izler.	()	()	()	()	()
13-	Okulumuz, velilere uygun etkinlikler düzenlemektedir.	()	()	()	()	()
14-	Diğer öğretmenlerle iş birliği yaparım.	()	()	()	()	()
15-	Okul personeli arasında dostane bir ilişki sürdürülür.	()	()	()	()	()
16-	Takım ruhumuz ve moralimiz yüksek.	()	()	()	()	()
17-	Okulumuza aidiyet hissediyorum.	()	()	()	()	()

NO	VELİLER İÇİN KONU BAŞLIKLARI	Kesinlikle Katılıyorum	Katılıyorum	Kararsızım	Kesinlikle Katılmıyorum	Katılmıyorum
01-	Okulun misyonu ve vizyonunu tam olarak anlıyorum.	()	()	()	()	()
02-	Okulda eğitim ve yönetim kalitesi sürekli olarak gelişiyor.	()	()	()	()	()
03-	Okul temiz ve hijyeniktir.	()	()	()	()	()
04-	Okul, öğrencilerin ve personelin güvenliğini sağlamak için uygun güvenlik önlemleri alır.	()	()	()	()	()
05-	Okul, yeni kabul edilen öğrencilere uygun desteği sağlar.	()	()	()	()	()
06-	Okul, çocuğumun okumaya olan ilgisini geliştirmesine yardımcı olabilir.	()	()	()	()	()
07-	Okul çocuğumun öğrenme ilgisini güçlendiriyor.	()	()	()	()	()
08-	Okul çocuğumun ahlaki gelişimini teşvik edebilir.	()	()	()	()	()
09-	Okulda kullanılan değerlendirme yöntemleri çocuğumun gelişimini tüm yönleriyle anlamama yardımcı oluyor.	()	()	()	()	()
10-	Okul, çocuğumun öğrenme performansı ve gelişimi hakkında beni iyi bilgilendiriyor.	()	()	()	()	()
11-	Okul çocuğuma duygusal rahatsızlık ve öğrenme güçlükleri ile karşılaştığında yeterli desteği ve rehberlik sağlar.	()	()	()	()	()
12-	Öğretmenlerin benimle iletişim kurma yöntemlerinden memnunum.	()	()	()	()	()
13-	Herhangi bir problem durumunda müdür endişelerime cevap veriyor.	()	()	()	()	()
14-	Okulda, velilerin ihtiyaçlarına uygun eğitim faaliyetleri düzenlenir.	()	()	()	()	()
15-	Okul, çocukların gelişimini desteklemek için velilerle iyi bir ilişki kurar.	()	()	()	()	()

16	Okul, aktif veli katılımını teşvik eder.	()	()	()	()	()
17-	Okulun veli etkinliklerine aktif olarak katılıyorum.	()	()	()	()	()
18-	Bir veli olarak okula aidiyet hissediyorum.	()	()	()	()	()
19-	Çocuğumun ev ödevlerini tamamlamasını sağlarım.	()	()	()	()	()
20-	Çocuğumu okumaya teşvik ederim.	()	()	()	()	()
21-	Çocuğumun her gün okula gitmesini sağlarım.	()	()	()	()	()
22-	Çocuğumun eğitiminde aktif bir ortağım.					

Ek-5 Stratejik Plan Mimarisi

(HEDEF KARTLARI HAZIRLANIRKEN KULLANILACAKTIR. STRATEJİK PLANA EKLENMEYECEKTİR.)

Yasal yükümlülükler ve mevzuat analizi, üst politika belgeleri, literatür taraması, GZFT analizi ve eğitim sisteminin gelişim ve sorun alanları dikkate alınarak okulu/kurumu 2024–2028 Stratejik Planı'nın temel mimarisi oluşturulmuştur. Geleceğe yönelim bölümü bu mimari çerçevesinde yapılandırılacaktır. Okul ve kurum türlerine göre doküman içerisindeki bilgilerden yararlanılarak örnek stratejik plan mimarileri oluşturabileceklerdir.

1. Eğitime ve Öğretime Erişim ve Katılım

1.1. Okula devam ve tamamlama

- 1.1.1. Sınıf tekrarı
- 1.1.2. Okulu bırakma
- 1.1.3. Devamsızlık

1.2. Ders Dışı etkinliklere katılım

- 1.2.1. Kulüp faaliyetleri
- 1.2.2. Gezi, Fuar ve Gözlem Faaliyetleri
- 1.2.3. Sosyal Sorumluluk Faaliyetleri
- 1.2.4. Bölgesel (yerel), Ulusal ve Uluslararası Proje, Yarışma vb. Etkinliklere Katılım

1.3. Özel eğitime ihtiyaç duyan bireylerin erişimi

1.4. Destekleme ve yetiştirme kurslarına katılım ve devam

1.5. Özel politika gerektiren grupların eğitim ve öğretime erişimi

(göçmenler, romanlar, mevsimlik tarım işçilerinin çocuklarının eğitimi vd.)

1.6. Uzaktan eğitim faaliyetlerine katılım

1.7. Bir üst öğrenime geçiş

1.8. Mezuniyet oranı

2. Eğitim ve Öğretimde Kalite

2.1. Akademik Kazanımlar

- 2.1.1. Türkçe ve yabancı dil
 - 2.1.1.1. Dinleme
 - 2.1.1.2. Konuşma
 - 2.1.1.3. Okuma
 - 2.1.1.4. Yazma
 - 2.1.1.5. Okunan Kitap Sayısı
 - 2.1.1.6. Okuma, Yazma ve Konuşma Etkinlikleri
- 2.1.2. Matematik
- 2.1.3. Fen Bilimleri
- 2.1.4. Sosyal Bilimler
- 2.1.5. Meslek Dersleri
- 2.1.6. Eğitim Bilişim Ağı

2.2. 21.yy. Becerileri

- 2.2.1. STEM
- 2.2.2. Yapay Zekâ
- 2.2.3. Çevre ve İklim Değişikliği
 - 2.2.3.1. Kaynakların Tasarruflu Kullanımı
- 2.2.4. Finansal Okuryazarlık
- 2.2.5. Dijital Okuryazarlık
- 2.2.6. İletişim ve İş Birliği
- 2.2.7. Bilgi ve Medya Okuryazarlığı
- 2.2.8. Girişimcilik
- 2.2.9. Sosyal ve Kültürlerarası Beceriler
- 2.2.10. Problem Çözme Becerileri (Matematiksel problem çözmeden çatışma çözmeye kadar detaylandırılabilir.)
- 2.2.11. Eleştirel Düşünme Becerileri
- 2.2.12. *Yaratıcılık (Yenilikçilik) ve Bilimsel Araştırma Becerileri
- 2.2.13. Veri Okuryazarlığı
- 2.2.14. Sürdürülebilirlik ve İleri Dönüşüm

2.3. Toplumsal Yaşam Becerileri

- 2.3.1. Sevgi, Saygı, Adalet ve Hoşgörü Kazanımları
- 2.3.2. Ahlaki ve Etik Değerler

2.4. Deęerler Eęitimi

2.4.1. Okul Hizmetlerine Katılım (temizlik, bakım vb.)

2.4.2. Sosyal Sorumluluk alıřmaları

2.5. Ölme ve Deęerlendirme

2.5.1. Okul Sınavları

2.5.2. Ulusal ve Uluslararası Faaliyetlerde Alınan Dereceler

2.6. Rehberlik

2.6.1. Eęitsel Rehberlik

2.6.2. Kiřisel Rehberlik

2.6.3. Oryantasyon

2.6.4. Aile rehberlięi

3. Kurumsal Kapasite

3.1. Fiziksel İmkânlar ve Donatım

3.1.1. Derslikler

3.1.2. Okul Bahesi

3.1.3. Kütüphane

3.1.4. ok amaçlı Salon

3.1.5. Öğretmenler Odası

3.1.6. İdari Bölümler

3.1.7. Okul Bahesi

3.1.8. Tuvaletler

3.1.9. Oyun Alanları

3.2. Mali Yönetim

3.2.1. Mal ve Hizmet Alımları

3.2.2. Enerji Verimlilięi

3.2.3. Kaynak Tasarrufu

3.3. İnsan kaynakları

3.3.1. Öğretmenlerin Mesleki Geliřimi

3.3.1.1. Okul Temelli Mesleki Geliřim Faaliyetleri

3.3.1.2. Öğretmen Biliřim Aęı

3.3.1.3. Mahalli Hizmet İi Eęitimler

3.3.1.4. Aday Öğretmenlik

3.3.1.5. Mentorluk ve Koluk

3.3.1.6. Ulusal ve Uluslararası İyi Uygulama Örnekleri

- 3.3.1.7. Personel Ödül Yönetimi
- 3.3.2. Okul Yöneticilerinin Mesleki Gelişimi
 - 3.3.2.1. Öğretmen Bilişim Ağı
 - 3.3.2.2. Mahalli Hizmet İçi Eğitimler
 - 3.3.2.3. Mentorluk ve Koçluk
 - 3.3.2.4. Ulusal ve Uluslararası İyi Uygulama Örnekleri
- 3.3.3. Destek Personelinin Mesleki Gelişimi
- 3.3.4. Motivasyon
- 3.3.5. İş Doyumu
- 3.3.6. Oryantasyon
- 3.3.7. Personelin İyi Olma Hali

3.4. Organizasyon

- 3.4.1. Görev Dağılımı
- 3.4.2. Kurul ve Komisyonlar
- 3.4.3. Okul Aile Birliği
- 3.4.4. Katılımcılık
- 3.4.5. Şeffaflık ve Hesap Verebilirlik
- 3.4.6. İzleme ve Değerlendirme
- 3.4.7. Bilgi ve İletişim Teknolojilerinden Yararlanma
- 3.4.8. Öğrenci İşlerinin Yönetimi
- 3.4.9. Kurum İçi İletişim
- 3.4.10. Okul Toplum İlişkileri
- 3.4.11. Kurumlar Arası İletişim ve İş Birliği

3.5. Okul Sağlığı ve Güvenliği

- 3.5.1. Kantin
- 3.5.2. Tuvaletler
- 3.5.3. Temizlik ve Hijyen Farkındalığı
- 3.5.4. Sağlıklı Beslenme ve Obezite
- 3.5.5. Bulaşıcı Hastalıklar
- 3.5.6. Bağımlılıkla Mücadele
- 3.5.7. Gıda Güvenliği
- 3.5.8. Okul Çevresi Güvenliği
- 3.5.9. İş Sağlığı ve Güvenliği (Okul Kazaları, Atölye Denetimleri vb.)

3.5.10. Zorbalık ve Şiddet

3.6. Sivil Savunma

3.6.1. İlk Yardım ve Acil Durum

3.6.2. Afet riski azaltma

3.6.2.1. Deprem

3.6.2.2. Sel

3.6.2.3. Yangın

3.6.2.4. Salgın hastalıklar

- Okul/kurum stratejik plan mimarisinin kavramsal çerçevesi olarak hazırlanmıştır.

- 3 tema/amaç altında hedeflerin, stratejilerin ve performans göstergelerinin belirlenmesi için oluşturulmuş anahtar kavramlar yer almaktadır.

(Belirtilen hususlar okul ve kurumlar için kullanılabilirse gösterge ve strateji belirlemede yararlanılabilir.) Özel olarak sorulması uygun görülenler:

- Hayat boyu öğrenmeye katılım ve tamamlama
- Bölge bazında tasarlanmış yaygın eğitim kursları
- Kadınlara özgü yaygın eğitimi destekleyici faaliyetler
- Yurt dışında ikamet eden vatandaşların eğitim ve öğretime erişimi